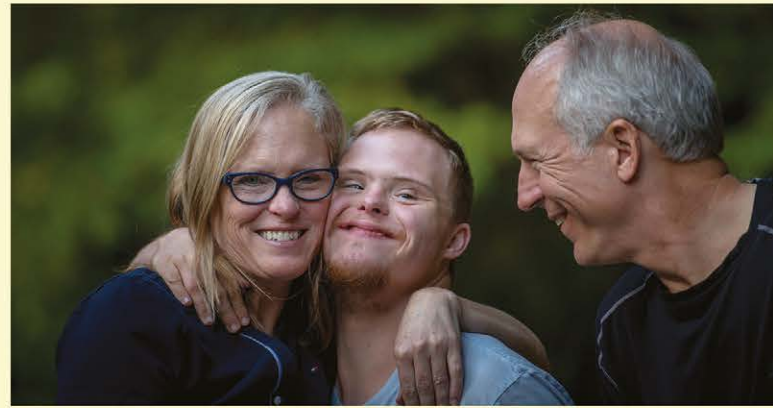


# مسودة إستراتيجية المساواة والتنوع والاندماج للسنوات 2024-2028

## خطة استراتيجية المساواة لبلدية كارديف



Mae'r ddogfen hon ar gael yn Gymraeg hefyd.  
تتوفر هذه الوثيقة باللغة الويلزية

كما تتوفر باللغة العربية، والبنغالية، والبولندية. إذا كنت ترغب في الحصول  
على هذه الوثيقة بشكل بديل مثل الطباعة كبيرة الحجم، فالرجاء الاتصال ب  
[equalityteam@cardiff.gov.uk](mailto:equalityteam@cardiff.gov.uk)



# مسودة إستراتيجية المساواة والتنوع والاندماج

في حين أن كارديف مكان رائع للعيش فيه، فإننا نعلم أن عدم المساواة وحالات التمييز التي طال أمدها تؤثر على جميع المدن الكبرى.

تلتزم البلدية بالمساواة والتنوع والاندماج، ويوضح بيان السياسة "أقوى وأكثر عدلاً وأكثر خضرة" أن إنشاء مدينة أكثر عدلاً هو في صميم جدول أعمال سياسة البلدية. وهذا يعني ان الفرص العديدة للعيش في كارديف تمنح الجميع فرصة الاستمتاع مهما كانت خلفيتهم؛ حيث يتم دعم من يعانون من الحرمان، وحيث يتم تقييم جميع الساكنين ويشعر الجميع بهذا التقييم.

تعمل جميع مجالات الخدمة بجد لفهم احتياجات مستخدمي الخدمة المتنوعين في جميع أنحاء البلدية، وذلك لضمان إمكانية تلبية تلك الاحتياجات بفعالية. وعلى نطاق أوسع، تلتزم البلدية - كمنظمة - بوضع إطار واضح لتحقيق نتائج أفضل للأشخاص الذين يعانون من الحرمان - سواء كان ذلك يتعلق بخصائصهم المحمية أو نتيجة لعدم المساواة الاجتماعية والاقتصادية.

وتحدد مسودة الاستراتيجية كذلك مسودة أهداف البلدية المتعلقة المساواة للسنوات الأربع القادمة بإجراءات واضحة لتحقيق تلك الأهداف.

## الإطار التشريعي

يحمي قانون المساواة للعام 2010 الأشخاص من التمييز. يُستخدم مصطلح "الخاصية المحمية" لوصف جوانب من هوية الشخص والضمان عدم معاملة أي شخص بشكل أقل تفضيلاً بسبب هويته. الخصائص المحمية هي:

- العمر
- الإعاقة
- تغيير الجنس
- الزواج والشراكة المدنية
- الحمل والأمومة
- العرق
- الديانة، الاعتقاد وعدم الاعتقاد
- الجنس
- التوجه الجنسي



## واجب المساواة في القطاع العام

أدخل قانون العام 2010 واجب المساواة في القطاع العام، والذي له ثلاثة أهداف شاملة. ويجب على الأشخاص المنفذين لهذا الواجب (والذي يشمل السلطات المحلية) أن يراعوا الحاجة إلى:

- القضاء على التمييز والمضايقة والإيذاء وغيرها من السلوكيات التي يحظرها القانون.
- تعزيز تكافؤ الفرص بين الأشخاص الذين يشتركون في خاصية محمية وأولئك الذين لا يشتركون فيها.
- تعزيز العلاقات الطيبة بين الأشخاص الذين يشتركون في خاصية محمية وأولئك الذين لا يشتركون فيها.

الهدف من واجب المساواة في القطاع العام هو التأكد من أن المنفذين له يأخذون في الاعتبار تعزيز المساواة عند القيام بأعمالهم اليومية. وبالنسبة لبلدية كارديف، يتضمن ذلك صياغة السياسة وتقديم الخدمات وما يتعلق بالموظفين لدينا.

## الواجب الاجتماعي والاقتصادي

كما ادخل قانون العام 2010 الواجب الاجتماعي والاقتصادي، بالرغم من أن هذا الواجب دخل حيز التنفيذ في ويلز من 31 مارس 2021. الهدف العام للواجب الاجتماعي والاقتصادي هو تحقيق نتائج أفضل لأولئك الذين يعانون من الحرمان الاجتماعي والاقتصادي. فهو يتطلب هيئة عامة "عند اتخاذ قرارات ذات طبيعة استراتيجية بشأن كيفية ممارسة وظائفها، حتى تولى الاعتبار الواجب لرغبة ممارستها بطريقة تهدف إلى الحد من عدم المساواة في النتائج الناجمة عن الظروف الاجتماعية والاقتصادية".

## قانون المساواة لعام 2010 (الواجبات القانونية) (ويلز) ولوائح عام 2011 (لوائح عام 2011)

تخضع البلدية في ويلز أيضاً لواجبات محددة واردة في لوائح 2011، والمعروفة أيضاً باسم واجبات المساواة المحددة في ويلز **2011Regulations** ، ويتضمن ذلك نشر خطة المساواة الإستراتيجية التي تحدد أهداف المساواة، كل أربع سنوات على الأقل. تشكل هذه الاستراتيجية للمساواة والتنوع والاندماج خطة المساواة الاستراتيجية للبلدية وتشمل أهداف المساواة لدينا كما هو مطلوب. تستجيب مسودة أهداف المساواة - المستندة إلى تقييم قوي لعدم المساواة - إلى عدم المساواة السائدة في المدينة، لا سيما فيما يتعلق بالأشخاص ذوي الخصائص المحمية. ولذلك فإن مسودة أهداف المساواة لها تركيز موضوعي، وتستجيب لتلك القضايا التي تعتبر ذات أولوية، لا سيما عندما يكون هناك تأثير غير متناسب على مجموعات معينة من الأشخاص ذوي الخصائص المحمية. ولهذا السبب لا يوجد هدف لكل خاصية محمية، ولكن هناك اعتبار واعى للمكان الذي تأثر فيه الأشخاص ذوو الخصائص المحمية بشكل غير متناسب واین يجب اتخاذ إجراء.

تعمل لجنة المساواة وحقوق الإنسان كجهة تنظيمية تضمن الامتثال وتنفيذ الإجراءات التي تدعم واجب المساواة في القطاع العام.

لقد خضع تطوير مسودة الإستراتيجية لبحث ومشاركة مكثفة.

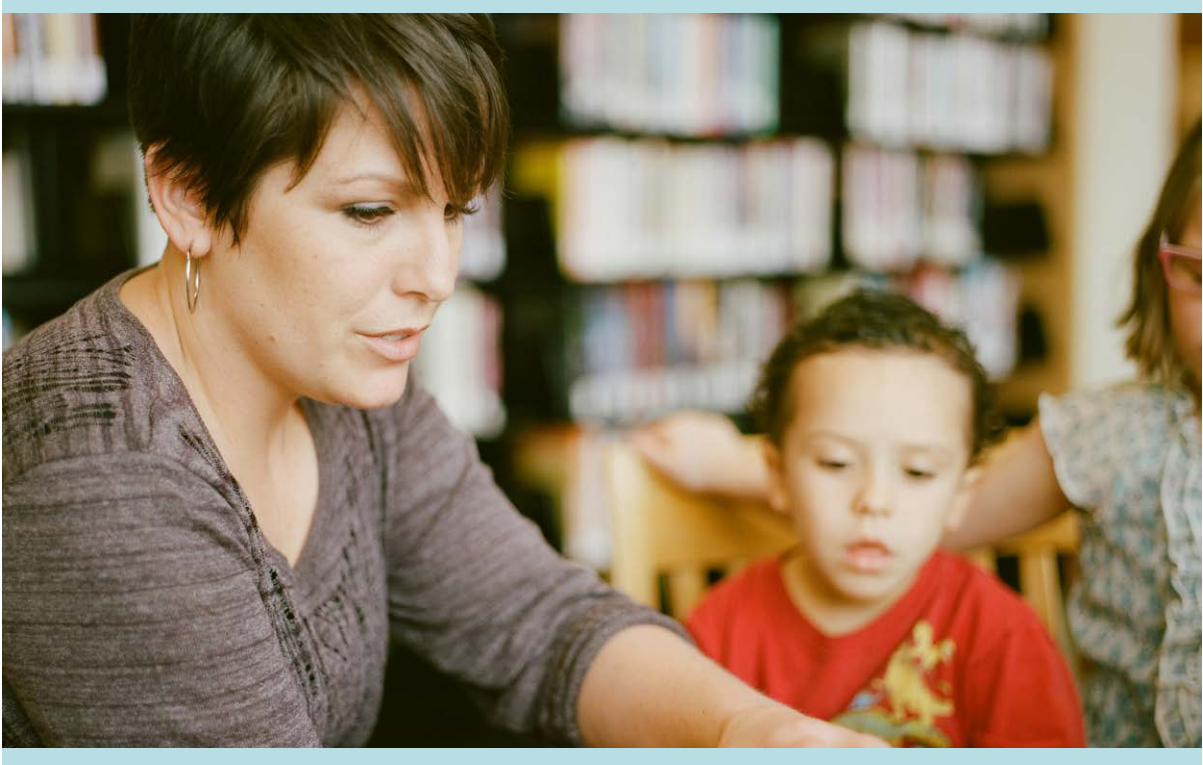
تقييم احتياجات المساواة: تم إجراء "تقييم احتياجات المساواة" لتحديد أهم القضايا التي تواجه الأشخاص ذوي الخصائص المحمية المختلفة، بالإضافة إلى بعض الخصائص الأخرى، مثل اللغة الويلزية ومقدمي الرعاية. يجمع التقييم مجموعة من البيانات والتقارير والأبحاث الموجودة، مع المعلومات المقدمة من مجموعة متنوعة من المصادر، بدءًا من المستوى المحلي إلى مستوى ويلز ومستوى المملكة المتحدة. كما يشمل ذلك أعمال المشاركة التي تم تنفيذها محليًا بواسطة مركز كارديف للأبحاث والمشاركة (CREC).

حيثما كان ذلك متاحًا، تقوم المراجعة بتقسيم مصادر البيانات حسب الخصائص المحمية، والنظر في النتائج للأشخاص فيما يتعلق - على سبيل المثال - بالصحة والتعليم ومستويات المعيشة والعمل والعدالة والمشاركة. ويسمح هذا النهج بتحديد القضايا المتقاطعة حيث يمكن أن يؤدي واحدًا أو أكثر من الخصائص المحمية والعوامل الاجتماعية والاقتصادية إلى إدامة أشكال مختلفة من التمييز أو الحرمان.

مشاركة شركاء المصلحة: لاستكمال البيانات وفهم التجربة الحياتية للأفراد في المدينة، تم إجراء مشاركة واسعة النطاق لأصحاب المصلحة. وسيتم استكمال ذلك ببرنامج مشاورات خلال فصل الصيف لإعداد النسخة النهائية للاستراتيجية.

### قياس التقدم

وسيتم توثيق التقدم في تحقيق هذه الاستراتيجية من خلال تقرير سنوي. وسيضمن ذلك تحديثًا سرديًا لكل التزام من الالتزامات، بالإضافة إلى تحديثات لمؤشرات الأداء الرئيسية والتي هي مزيج من المؤشرات الوطنية والإقليمية والمحلية المدرجة في كل هدف من أهداف المساواة.



## معالجة عدم المساواة طويلة الأمد وعميقة الجذور

تواجه كارديف عدم مساواة طويلة الأمد وعميقة الجذور مثل كل مدن المملكة المتحدة. وبالنسبة لكارديف، يُظهر المؤشر الويلزي للحرمان المتعدد نمطاً ثابتاً على مدار عدد من السنوات، وهذا النمط واضح في المدن في جميع أنحاء المملكة المتحدة.

إن معالجة الأسباب طويلة الأمد وعميقة الجذور لعدم المساواة لا يمكن أن تكون مسؤولية الحكومة المحلية وحدها، نظراً لحجم التحدي والحاجة إلى تدخلات سياسية على المستوى الوطني. وعلى نطاق أوسع، لا يزال تأثير القرارات السياسية على مستوى المملكة المتحدة له التأثير الأكثر أهمية، لا سيما فيما يتعلق بقضايا مثل الإعانات الحكومية والرفاهية وإدارة الاقتصاد الوطني.

كما واجه العمال ركود الأجور في جميع أنحاء المملكة المتحدة، وانخفاض مستويات المعيشة وتفاقم مستويات الفقر. وأشار تقرير حديث لمؤسسة جوزيف راونتري (2024) Joseph Rowntree Foundation إلى مرور ما يقرب من عقدين من الزمن منذ أن تعرضت معدلات الفقر لانخفاض مستمر. كما سلط مركز المدن (2024) Centre for Cities الضوء على اتجاه ضعف نمو الإنتاجية منذ عام 2010 في جميع مدن المملكة المتحدة تقريباً، مما أدى إلى ضعف نمو الدخل المتاح وانخفاض القدرة على تحمل تكاليف الإسكان على مستوى البلاد. ومما زاد من تفاقم هذه القضايا التخفيضات في القيمة الحقيقية لإعانات سن العمل منذ عام 2011، وتجميد إعانات الأطفال، ووضع حدود قصوى لمعدلات بدل السكن المحلي.

فهم عدم المساواة طويلة الأمد: توصل تقرير توقعات المدن (2024) أنه منذ عام 2010...

- إن نمو الإنتاجية - وهو المحرك الرئيسي لارتفاع الأجور - ضعيف في كل المدن تقريباً.
- نمو الدخل المتاح ضعيف نتيجة للركود الاقتصادي. لذلك، فإن وضع الناس أسوأ بمقدار 10,000 جنيه إسترليني في عام 2021 عما كان يمكن أن يكون عليه لو نما الاقتصاد وفقاً لاتجاهات ما قبل عام 2010.
- أصبحت تكاليف السكن غير مقدور عليها في كل مكان تقريباً خلال العقد الأول من القرن الحادي والعشرين.

وفي الوقت نفسه، كان هناك:

- تخفيضات في القيمة الحقيقية لإعانات سن العمل منذ عام 2011
- تجميد في إعانات الطفل
- تحديد سقف لمعدلات بدل السكن المحلي

في حين أن السلطات المحلية لا تتمتع بنفس الصلاحيات المالية أو أدوات السياسة المتاحة لحكومة المملكة المتحدة، فقد وضعت بلدية كارديف مجموعة من التدخلات لمعالجة أسباب عدم المساواة بشكل أساسي، بينما يتم التقدم أيضاً في التدخلات المستهدفة لسد فجوة عدم المساواة التي واجهتها مجموعات محددة من الأشخاص.

وفي المجالات الحاسمة لمعالجة عدم المساواة - مثل الإسكان والتعليم والتوظيف - استثمرت البلدية بكثافة، وكان لذلك تأثير واضح على فرص الحياة ورفاهية الناس في جميع أنحاء المدينة. كمثال:

<ul style="list-style-type: none"><li>• تقدم البلدية واحدًا من أكبر برامج بناء الأسكان التابع للبلدية في البلاد. فمُنذ عام 2017 تم الانتهاء من بناء أكثر من 1,100 منزل كجزء من البرنامج الحالي.</li><li>• تواصل البلدية في منع التشرّد حيثما أمكن بهدف إنهاء النوم في الشوارع. وفي 2023/2024، تم بنجاح منع 77% من الأسر المهددة بالتشرّد من فقدان منازلهم أو دعمهم بسكن بديل.</li></ul>	<p>الاسكان: تعد المنازل ذات الجودة الجيدة وبأسعار معقولة ضرورية لتلبية الاحتياجات الأساسية، وتوفير منصة للوصول إلى الفرص التي تعمل على تحسين نوعية حياة الأفراد.</p>
---	--

<ul style="list-style-type: none"><li>• ارتفع التحصيل التعليمي بشكل كبير في كارديف منذ عام 2012، وتحتل مدارس كارديف الآن مرتبة بين أفضل المدارس أداءً في ويلز.</li><li>• تم الاعتراف بمدينة كارديف رسميًا كأول مدينة صديقة للأطفال في المملكة المتحدة وذلك لالتزام البلدية بتعزيز حقوق الأطفال والشباب في جميع أنحاء المدينة.</li></ul>	<p>التعليم والسنوات المبكرة: إن التعليم الجيد ضروري لفتح الفرص وكسر دوائر عدم المساواة.</p>
---	---

<ul style="list-style-type: none"><li>• تمثل كارديف 20% من الاقتصاد الوطني.</li><li>• وبين عامي 2015 و2020، كانت المدينة مسؤولة عن 80% من صافي نمو العمالة في ويلز، مع خلق 7,000 فرصة عمل.</li><li>• بين عامي 2010 و2022، ارتفع إجمالي عدد الوظائف في كارديف بنسبة 140%.</li><li>• ومن خلال ليفينج ويج سيتي Living Wage City، يوجد الآن أكثر من 210 من أصحاب العمل المعتمدين لدى ليفينج ويج في كارديف، ويعمل لديهم ما يزيد عن 76,000 عامل، منهم أكثر من 13,000 حصلوا على ترقية إلى أجر المعيشة الحقيقي.</li><li>• منذ عام 2012، حسبت جامعة كارديف أن حوالي 75 مليون جنيه إسترليني إضافياً ذهبت إلى اقتصاد كارديف نتيجة لذلك.</li></ul>	<p>التوظيف: توفر الوظائف الجيدة والمستقرة للأفراد الاستقرار الاقتصادي، وفرص التقدم، وطريقاً إلى الاستقلال المالي، وكلها تساهم في تقليل الفوارق وتعزيز الاندماج الاجتماعي.</p>
--	---

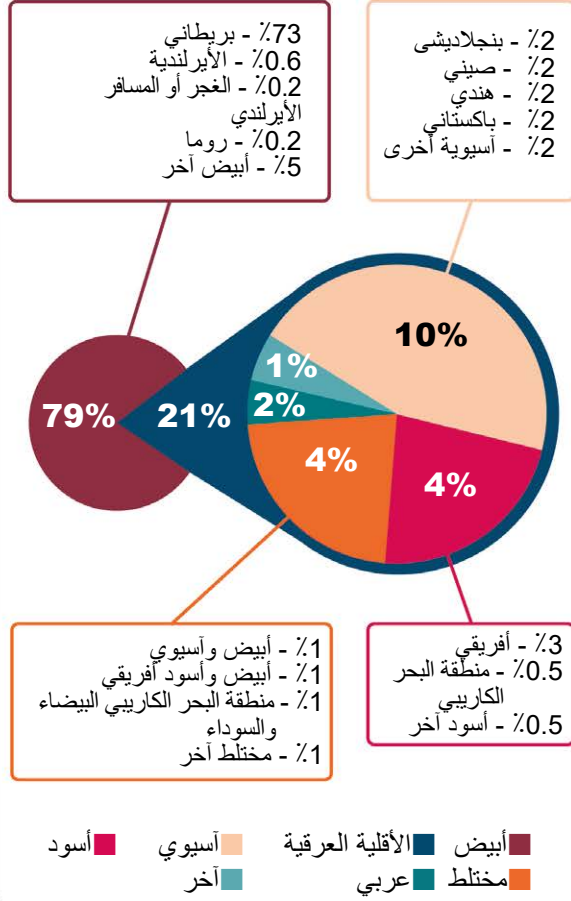
في حين أن معالجة عدم المساواة ستتطلب تدخل الحكومة على جميع المستويات، فمن الواضح أن البلدية ستستخدم أدوات السياسة والميزانية المتاحة لمعالجة الأسباب الكامنة وراء الحرمان وسد فجوة عدم المساواة التي يعاني منها سكان المدينة.



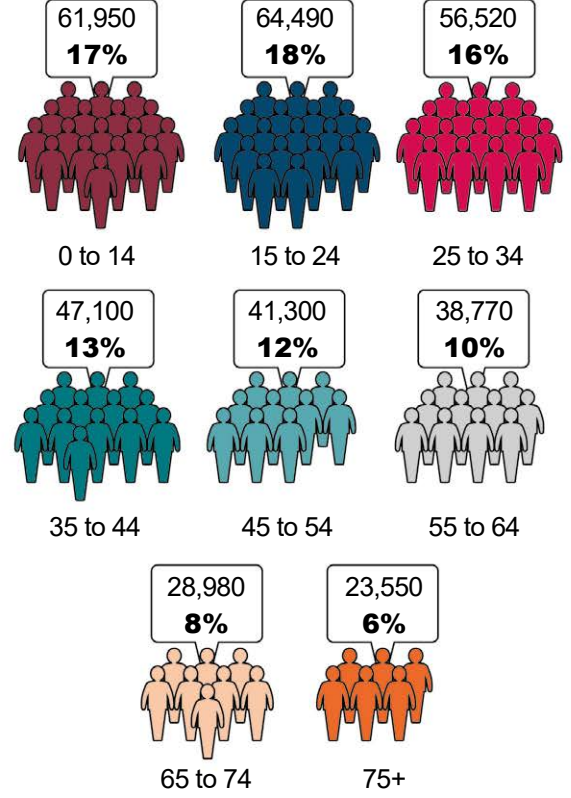
1. كارديف أكثر عدالة: سنقل من عدم المساواة وسندعم الجميع في كارديف لتحقيق امكانياتهم.
  2. كارديف يسهل الوصول اليها: سنعمل على ضمان مشاركة الجميع في كل ما توفره كارديف، بغض النظر عن الخلفيات والظروف.
  3. كارديف أكثر اندماجاً: سنجعل من كارديف مدينة تفهم فيها الاختلافات ويحتفى بها، ومدينة تشعر فيها المجتمعات انها تنتمي لها.
  4. بلدية تعكس مجتمعاتها: سنجعل بلدية كارديف منظمة أكثر اندماجاً حيث تعكس تنوع الأشخاص الذين نخدمهم. ومكانا يشعر فيه الموظفون بالثقة بأنفسهم ويشعرون بالتمكين لتحقيق التقدم.
  5. المساواة والتنوع والاندماج في صميم المنظمة: سنعمل على ضمان ان تكون العمليات الأساسية في بلدية كارديف تدعم المساواة والتنوع والاندماج.
- وترتبط مسودة الأهداف مجتمعة بكل جانب من جوانب أدوار البلدية كرب عمل، وكمقدم للخدمات، وكميسر للمجتمعات المرنة وكوكالة رائدة في المدينة.



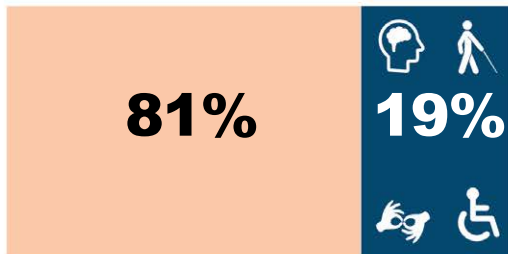
## التقسيم العرقي



## الفئة العمرية

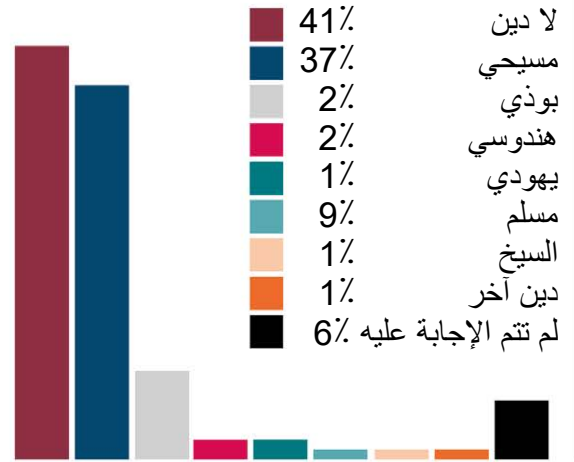


## الإعاقه

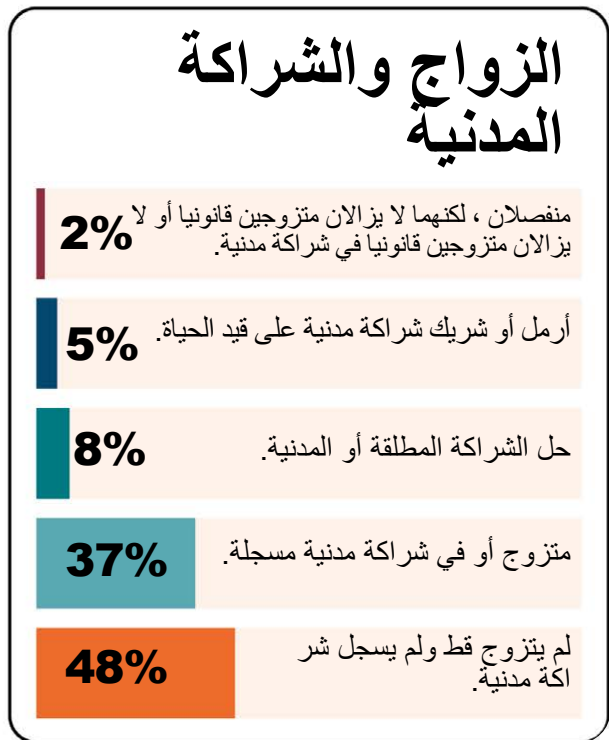
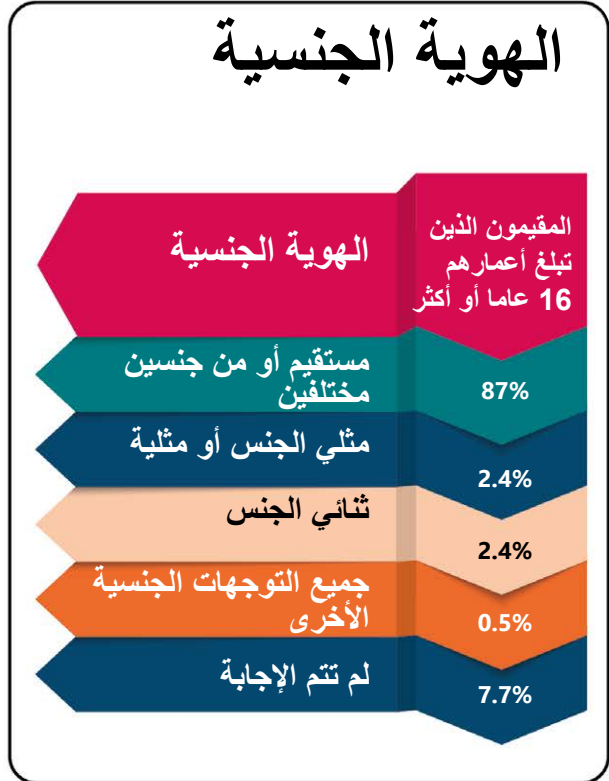
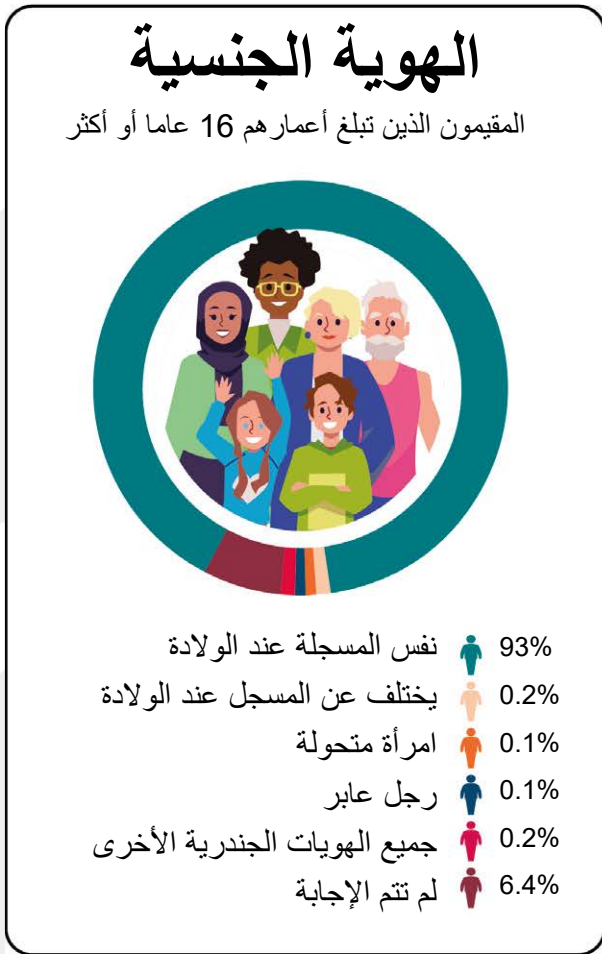


بموجب قانون المساواة

## الدين أو المعتقد







مسودة هدف المساواة رقم 1:

## كارديف أكثر عدالة:

سنقل من عدم المساواة وسندعم  
الجميع في كارديف لتحقيق  
امكانياتهم.



## مسودة هدف المساواة رقم 1:

كارديف أكثر عدالة: سنقل من عدم المساواة وسندعم الجميع في كارديف لتحقيق امكانياتهم.

شهدت كارديف نمواً اقتصادياً كبيراً خلال الثلاثون سنة الماضية. ورغم أن هذا النمو جلب فرصاً اقتصادية واجتماعية وثقافية كبيرة، لكن لم يستفد الجميع بشكل متساوي. إن أنماط الفقر وعدم المساواة التي ظهرت قبل جيل لا تزال قائمة، بعد أن تفاقمت بسبب الوباء وأزمة تكلفة المعيشة.

وسيتطلب سد فجوة عدم المساواة تقديم تعليم ممتاز، ووظائف توفر فرصاً للتقدم، وحلول إسكان مستدامة تلبي احتياجات الجميع. وهناك حاجة أيضاً إلى التركيز على الحد من عدم المساواة في مجال الصحة، من خلال منهج النظام الكامل الذي يزيد من أهمية الوقاية، بما في ذلك اخذ التحصينات والفحوصات، بالإضافة إلى أنماط الحياة الصحية والنشطة.

ان مسودة هدف المساواة هذه تركز على عدم المساواة من خلال السعي إلى سد فجوة عدم المساواة وتحسين النتائج.

لجعل كارديف مدينة أكثر عدالة، سنقوم بما يلي:

- التقليل من عدم المساواة وتعزيز الفرص للأطفال والشباب
- التقليل من عدم المساواة الصحية في جميع أنحاء المدينة
- دعم الناس للعمل
- تقديم حلول الإسكان المستدامة
- معالجة التشرد

### الخطوات التي سنتخذها لتحقيق ذلك:

#### تقليل عدم المساواة وتقديم الفرص للأطفال والشباب

إن السنوات الأولى للطفل والتعليم لهما تأثير عميق على فرص حياته. تعد كارديف بالفعل مكاناً جيداً لنشأة الكثير من أطفالها وشبابها، حيث توفر المدينة ثروة من الفرص لبناء حياة مهنية والمشاركة في الرياضة والأنشطة الترفيهية والثقافة. وبالرغم من ذلك، فإننا ندرك أن بعض الأطفال والشباب في المدينة أكثر ضعفاً من غيرهم ويحتاجون إلى دعم إضافي ليكونوا آمنين ومزدهرين ويتمتعون بأفاق مستقبلية إيجابية وعافية. على سبيل المثال، في حين أن التحصيل التعليمي العام في كارديف يتحسن كل عام منذ عام 2012، لا تزال هناك مجموعات معينة من المتعلمين الذين لا يزالون معرضين لخطر نتائج التعليم الضعيفة، وخاصة التلاميذ المتعلمين خارج المدرسة (EOTAS) والأطفال تحت الرعاية. ويستمر أيضاً معدل حدوث احتياجات التعلم الإضافية (ALN) / والاحتياجات التعليمية الخاصة (SEN) في الارتفاع، وهو ما يتفاقم بسبب التحديات التي فرضتها جائحة كوفيد-19.



بالإضافة الى ذلك، فإن عددًا كبيرًا جدًا من الأطفال يعيشون في أسر منخفضة الدخل في المدينة، مما قد يكون له تأثيراً ضاراً على آفاق الطفل وعافيته في المستقبل. من المرجح أن يكون الأطفال الذين ينتمون إلى خلفية اجتماعية واقتصادية متدنية أكثر عرضة لخطر تجارب الطفولة السلبية - Adverse Child- (hood Experiences (ACEs). كما أن معدلات الأطفال الذين يعتبرون معرضين للخطر، أو يتم وضعهم في سجل حماية الطفل، أو يتم وضعهم تحت الرعاية، تكون أعلى بكثير في المجتمعات الأكثر حرماناً في المدينة. وتشير الأدلة كذلك إلى أن الأطفال من الأسر ذات الدخل المنخفض هم أكثر عرضة للشعور بالعزلة، أو الانجراف إلى السلوك المعادي للمجتمع، أو ارتكاب الشباب للجرائم، أو المعاناة من آثار الجريمة.

سنعمل على:	عضو قيادي	ادارة قيادية
تحسين النتائج للأطفال والشباب ذوي الاحتياجات التعليمية الإضافية من خلال التنفيذ الناجح لقانون احتياجات التعلم الإضافية وفقاً للموعد النهائي الذي حددته حكومة ويلز في أغسطس 2025.	سارة ميري - Sarah Merry عضو مجلس البلدية	التعليم والتعلم مدى الحياة
دعم إنجاز وتقديم المتعلمين خارج المدرسة EOTAS، من خلال: <ul style="list-style-type: none"> <li>• نظام ضبط جودة قوي لما يتم تقديمه لجميع المتعلمين خارج المدارس</li> <li>• دعم قوي للانتقال إلى التعليم والتوظيف والتدريب</li> <li>• تحديد الخيارات المناسبة لمرحلة ما بعد 16 عامًا.</li> </ul>	سارة ميري - Sarah Merry عضو مجلس البلدية	التعليم والتعلم مدى الحياة
ضمان الوصول إلى التعليم المناسب للعدد المتزايد من التلاميذ الذين يتمتعون بالصحة العاطفية والعافية واحتياجات التعلم الإضافية من خلال توفير أماكن مدرسية إضافية لتلبية الطلب الحالي.	سارة ميري - Sarah Merry عضو مجلس البلدية	التعليم والتعلم مدى الحياة
تقديم استراتيجيات كارديف: "الحقوق والاحترام والمساواة - مناهضة التمييز، وجرائم الكراهية، وحوادث الكراهية" والتي تشمل التوجيه والتدريب ومراقبة تأثيرها.	سارة ميري - Sarah Merry عضو مجلس البلدية	التعليم والتعلم مدى الحياة
الاستمرار في تعزيز التزام كارديف من خلال تسخير رأس المال الاقتصادي والثقافي والاجتماعي لكارديف لصالح الأطفال والشباب لتأمين الفرص من خلال: <ul style="list-style-type: none"> <li>• استهداف البرامج المستنيرة بمعلومات سوق العمل لدعم الشباب في التغلب على العوائق والتحديات التي تحول دون الانتقال إلى العمل مدفوع الأجر أو التدريب أو التعليم.</li> </ul>	سارة ميري - Sarah Merry عضو مجلس البلدية	التعليم والتعلم مدى الحياة

4تشمل تجارب الطفولة السلبية: سوء المعاملة، والإهمال، والخلل الوظيفي الأسري (يشمل إساءة استخدام المخدرات من قبل الوالدين، والعنف، أو الانفصال) والتي ارتبطت بمجموعة متنوعة من النتائج السلبية على مدار الحياة مثل تدهور الصحة والعافية وسوء التعليم، وزيادة خطر التعرض للسجن.

ادارة قيادية	عضو قيادي	سنعمل على:
خدمات الأطفال	Ash - أش ليستر Lister وبيتر برادبوري - Peter عضو Bradbury مجلس البلدية	تحديث استراتيجية المؤسسة بخصوص التربية والخطة التشغيلية للفترة 2024-27، مع تحديد كيفية تحسين النتائج وعافية الأطفال تحت الرعاية.
جميع الادارات	Ash - أش ليستر Lister وبيتر برادبوري - Peter عضو Bradbury مجلس البلدية	المساهمة في دور التربية / الأبوي المؤسسي من خلال التأكد من فهم جميع الموظفين لمسؤولياتهم المتعلقة بالتربية المؤسسية لدعم الأطفال تحت الرعاية من خلال الفرص مثل خبرات العمل والتوجيه.
خدمات الأطفال والموارد	Ash - أش ليستر Lister وبيتر برادبوري - Peter كريس Bradbury وييفر - Chris عضو Weaver البلدية	تنفيذ خطة ضمان مقابلات العمل للخارجين من الرعاية بحلول ديسمبر 2021.
خدمات الأطفال	Ash - أش ليستر Lister وبيتر برادبوري Peter Bradbury - عضو مجلس البلدية	تحسين الخدمات المقدمة للأطفال ذوي الإعاقة واحتياجات التعلم الإضافية وتقليل الاعتماد على القطاع الخاص.
خدمات الأطفال	Ash - أش ليستر Lister وبيتر برادبوري Peter Bradbury - عضو مجلس البلدية	مواصلة العمل مع الشركاء لتطوير وتنفيذ مسارات ونموذج مشترك لتقديم الخدمات للأطفال الذين يعانون من مشاكل خطيرة تتعلق بالصحة العقلية والعافية العاطفية.
خدمات الأطفال	Ash - أش ليستر Lister وبيتر برادبوري Peter Bradbury - عضو مجلس البلدية	تطوير أساليب لتحديد الأشخاص المعرضين لخطر تجارب الطفولة السلبية (ACEs) في وقت مبكر وإنشاء تدخلات وقائية متعددة الوكالات تدعم الأطفال والأسر قبل أن يصلوا إلى نقطة الأزمة.
خدمات الأطفال	Ash - أش ليستر Lister وبيتر برادبوري Peter Bradbury - عضو مجلس البلدية	مواصلة تنفيذ استراتيجية عدالة الشباب "بناء مستقبل أكثر أمانًا معًا" وخطة التحسين للحد من الجرائم وتحسين النتائج للشباب، مع التركيز على: <ul style="list-style-type: none"> <li>التعرف على التجريم المفرط والرد عليه</li> <li>التدخلات المستهدفة من الوقاية إلى إعادة الاستقرار من الاحتجاز.</li> </ul>
خدمات الأطفال	Ash - أش ليستر Lister وبيتر برادبوري Peter Bradbury - عضو مجلس البلدية	مواصلة تطوير وتنفيذ نموذج حماية المراهقين من الاستغلال (SAFE)، بما في ذلك إنشاء فريقين تجريبين متعددي التخصصات للاستغلال.

## مؤشرات الأداء الرئيسية:

مؤشرات الأداء الرئيسية:
النسبة المئوية للمتعلمين في التعليم خارج المدرسة EOTAS الذين يغادرون الصف 11 ويحققون انتقالاً ناجحاً من التعليم القانوني إلى التعليم أو التوظيف أو التدريب (هدف 2024/25: 92%).
النسبة المئوية للأطفال تحت الرعاية بعد ترك الصف 11 والانتقال بنجاح من التعليم القانوني إلى التعليم أو العمل أو التدريب (هدف 2024/25: 92%).
عدد الأماكن الرسمية المضافة لاحتياجات التعلم الإضافية (ALN) المقدمة في جميع أنحاء المدينة (هدف 2024/25: 132).
عدد المدارس في كارديف التي تلتزم باستراتيجية كارديف: "الحقوق والاحترام والمساواة - مناهضة التنمر، وجرائم الكراهية، وحوادث الكراهية" وإجراء التدريبات ذات الصلة.
عدد المدارس التي لديها محافظ مسؤول عن "المساواة والتنوع والاندماج".
عدد الداخلين لأول مرة في نظام عدالة الشباب (هدف 2024/25: 60).
النسبة المئوية للأطفال الذين عادوا إلى ارتكاب الجريمة خلال ستة أشهر من جريمتهم السابقة (هدف 2024/25: 40%).

## الحد من عدم المساواة الصحية في جميع أنحاء المدينة

مستويات الصحة العامة في كارديف مرتفعة ومتوسط العمر الصحي المتوقع يتزايد باستمرار إلى أعلى من المتوسط الويلزي. وبالرغم من ذلك فهناك اختلاف كبير في السلوكيات الصحية والنتائج الصحية في جميع أنحاء المدينة، مع وجود اختلافات في الصحة غالباً ما يمكن تجنبها بين المجموعات المختلفة من الناس. على سبيل المثال، عند مقارنة أولئك الذين يعيشون في المناطق الأقل حرماناً والأكثر حرماناً في المدينة، فإن كارديف لديها واحدة من أكبر الفجوات في متوسط العمر الصحي المتوقع في ويلز. ومن المرجح أن يعاني أولئك الذين يعيشون في فقر من زيادة الوزن، في حين أن انتشار التدخين أعلى أيضاً في المناطق التي تعاني من الحرمان الشديد. بالإضافة إلى ذلك، فإن أولئك الذين يعيشون في فقر، وكذلك مجتمعات الأقليات العرقية، هم أقل عرضة لتلقي التحصينات والفحوصات.

وتتضح أوجه عدم المساواة في مجال الصحة أيضاً عند النظر في إمكانية الوصول إلى خدمات الرعاية الصحية؛ غالباً ما تواجه مجموعات مثل اللاجئين وطالبي اللجوء، وخريجي السجون، والمشردين، ومجتمعات العجر والروما والرُّحَل، صعوبات وعوائق في الوصول إلى خدمات الرعاية الصحية.

وبالتعاون مع شركاء الخدمة العامة، سنواصل الحد من عدم المساواة في مجال الصحة، مما يضمن حصول كل فرد على فرصة ليعيش حياة صحية، من خلال نهج شامل للنظام بأكمله يعطي الأولوية ويعزز أهمية الوقاية طوال دورة الحياة.



ادارة قيادية	عضو قيادي	سنعمل على:
خدمات البالغين، والاسكان والمجتمعات	ليونورا تومسون - Leonora Thomson وجولي سانجاني Julie Sangani - عضو مجلس البلدية	تطوير مداخل مبتكرة تعتمد على البيانات لمعالجة أوجه عدم المساواة في مجال الصحة، بما في ذلك: • تحسين تطعيم الأطفال واستيعاب التحصين في كارديف. • تحسين استيعاب فحوصات الأمعاء. • الحد من انتشار التدخين.
خدمات البالغين، والاسكان والمجتمعات	ليونورا تومسون - Leonora Thomson وجولي سانجاني Julie Sangani - عضو مجلس البلدية	زيادة النسبة المئوية للأشخاص الذين يتمتعون بوزن صحي وزيادة مستويات النشاط البدني، خصوصاً في المجتمعات الأكثر حرماناً، من خلال برنامج "تحرك أكثر، تناول طعاماً جيداً".
التخطيط والنقل والبيئة	ليونورا تومسون - Leonora Thomson وجولي سانجاني Juli Sangani - دان دي آث Dan De'Ath عضو مجلس البلدية	وضع خطة لزيادة فرص الإنتاج الغذائي المحلي (التجاري والمجتمعي).
التنمية الاقتصادية	جينيفر بورك - Jennifer Burke عضو مجلس البلدية	دعم النوادي الرياضية المجتمعية مع التركيز بشكل خاص على الفئات الأقل تمثيلاً.
خدمات البالغين، والاسكان والمجتمعات	ليونورا تومسون - Leonora Thomson وجولي سانجاني Julie Sangani عضو مجلس البلدية	دعم العمل الذي يقوم به مجلس الصحة بجامعة كارديف أند فالي Cardiff & Vale University Health Board لتحسين الدعم الصحي المتاح للفئات المهمشة التي تشمل اللاجئين وطالبي اللجوء وخريجي السجون والسكان المشردين، بما في ذلك الذين ينامون في الشوارع.
خدمات البالغين، والاسكان والمجتمعات	ليونورا تومسون - Lenoora Thomson وجولي سانجاني Julie Sangani و ليندا ثورن Linda Thorne - ولي بريدجمان - Lee Bridgeman عضو المجلس البلدي	تحسين الوصول إلى خدمات الرعاية الصحية لمجتمعات العجز والروما والرحل من خلال تعزيز وتقديم خدمات الرعاية الصحية في مواقع السلطة المحلية.
خدمات البالغين، والاسكان والمجتمعات	ليونورا تومسون - Leonora Thomson وجولي سانجاني Julie Sangani عضو مجلس البلدية	تحديد مقدمي الرعاية غير مدفوعي الأجر والاعتراف بهم، بما في ذلك مقدمي الرعاية الشباب، وذلك للمساهمة الحيوية التي يقدمونها للمجتمع والأشخاص الذين يعتنون بهم، ومن خلال القيام بذلك، يتمكن مقدمي الرعاية غير مدفوعي الأجر من الحصول على حياة جنباً إلى جنب مع الرعاية.
خدمات البالغين، والاسكان والمجتمعات	ليونورا تومسون - Leonora Thomson وجولي سانجاني Julie Sangani عضو مجلس البلدية	العمل مع الشركاء لتطوير خدمات الدعم المتكاملة، وتمكين الأشخاص الذين يعانون من صعوبات التعلم من العيش بشكل مستقل قدر الإمكان في مجتمعهم المحلي.
خدمات البالغين، والاسكان والمجتمعات	ليونورا تومسون - Leonora Thomson وجولي سانجاني Julie Sangani عضو مجلس البلدية	العمل مع الأشخاص ذوي احتياجات الصحة العقلية وشركاء المصلحة الآخرين لمعرفة المزيد عن تجاربهم وأولوياتهم، ومن ثم تطوير وتقديم الخدمات التي تدعم الأشخاص للحصول على صحة نفسية جيدة.

## مؤشرات الأداء الرئيسية:

مؤشرات الأداء الرئيسية:
متوسط العمر الصحي المتوقع عند الولادة (ذكور وإناث) بما في ذلك الفجوة بين الأقل والأكثر حرماناً.
الحصول على ام ام ار 2 في عمر 4 سنوات (الجرعة الثانية من لقاح النكاف، الحصبة، الحصبة الألمانية) مجموعة الطبيب العام
النسبة المئوية للطلاب الذين يدخنون حالياً بشكل أسبوعي على الأقل.
النسبة المئوية للبالغين المدخنين حالياً. مجموعة الطبيب العام
عالنسبة المئوية للأطفال ما بين 4-5 سنوات بوزن صحي. حسب مؤشر الحرمان 5
النسبة المئوية للبالغين الذين ابلغوا انهم بوزن صحي حسب الحرمان.
النسبة المئوية للطلاب (الذين تتراوح أعمارهم بين 11 و16 عاماً) الذين يمارسون النشاط البدني لأكثر من 60 دقيقة، أقل من 3 أيام في الأسبوع، حسب درجة ثراء الأسرة.
العافية النفسية: الاطفال والشباب والبالغين
النسبة المئوية للبالغين الذين يصفون صحتهم النفسية جيدة. حسب العمر، والجنس، والعرق، والاعاقة، التوجه الجنسي، المقدرة على التحدث باللغة الويلزية، حسب مؤشر الحرمان Deprivation Fifth 5، حسب المنطقة Ward
عدد الأفراد الذين يعانون من صعوبات التعلم والذين تم دعمهم للوصول إلى قدر أكبر من الاستقلال.

## دعم الأشخاص للعمل

يعد اقتصاد كارديف عنصرًا أساسيًا في خلق فرص العمل وجذب الاستثمار إلى ويلز. وبالتالي توفر المدينة الرخاء الاقتصادي ليس فقط لسكان المدينة ولكن لشعب ويلز، حيث تمثل كارديف 18% من إجمالي القيمة المضافة الويلزية ومنطقة جنوب شرق ويلز العاصمة الأوسع المسؤولية عن أكثر من نصف الناتج الاقتصادي لويلز.

وبالرغم من ذلك فإن بعض المجموعات يقل احتمال حصولها على عمل أو الحصول على مؤهلات مضمونة. كمثال، فإن الأشخاص ذوي الإعاقة والأقليات العرقية يعتبرون أقل تمثيلاً في سوق العمل. بالإضافة إلى ذلك، نحن نعلم أن كبار السن والأشخاص ذوي الإعاقة لديهم مستويات أقل من المهارات والمؤهلات.

ادارة قيادية	عضو قيادي	سنعمل على:
خدمات البالغين، والاسكان والمجتمعات	Ash - لستر Lister وبيتر برادبوري Peter Bradbury - عضو مجلس البلدية	زيادة مشاركة مجموعات الأقليات العرقية في خدمات العمل Into Work Service عن طريق: <ul style="list-style-type: none"> <li>الاستمرار في تقديم فعاليات تستهدف المشاركة المنتظمة ومراقبة تقدم المشاركة.</li> <li>جمع بيانات المشاركة ضمن الخدمات التي تقدمها خدمات العمل Into Work، والتأكد من مراقبتها بانتظام.</li> </ul>
خدمات البالغين، والاسكان والمجتمعات	ليونورا تومسون Leonora - Thomson وجولي سانجاني Juli Sangani عضو مجلس البلدية	العمل بالشراكة مع وزارة العمل والمعاشات لتقديم دورة تعليم الكبار Employable Me 50+ وإشراك أصحاب العمل في تقديم مقابلات توظيف مضمونة للمشاركين الذين أكملوا التدريب.
الموارد	كريس وييفر - Chris Weaver، ليونورا تومسون Leonora - Thomson وجولي سنجاني Julie - Sangani عضو مجلس البلدية	استخدام عمليات المشتريات لدعم المقاولين لتوظيف التلمذة الصناعية من الفئات المحرومة وزيادة الشفافية حول تنوع القوى العاملة لديهم..
الموارد	كريس وييفر - Chris Weaver عضو مجلس البلدية	القيام بدور قيادي لإنشاء برنامج مدينة الأجور المعيشية من خلال تشجيع ودعم المنظمات لتصبح من أصحاب العمل المعتمدين لبرنامج الأجور المعيشية.
خدمات البالغين، والاسكان والمجتمعات	Ash - لستر Lister وبيتر برادبوري Peter Bradbury - عضو مجلس البلدية	الاستمرار في دعم السكان الذين يعانون ماليًا من خلال ضمان توفر الدعم المستمر والذي يمكن الوصول إليه شخصيًا، أو من خلال خط الاستشارة، أو عن طريق الدرشة عبر الإنترنت أو البريد الإلكتروني.

مؤشرات الأداء الرئيسية:
معدل عدد طالبي المعونات (النسبة المئوية للأشخاص في سن العمل (16-64) الذين يطالبون بإعانات البطالة في كارديف).
حسب العمر، الجنس، مؤشر الحرمان 5، المنطقة
النسبة المئوية للأشخاص الذين تحسن وضع العمل لديهم خلال الـ 12 شهر الماضية.
حسب العمر، والجنس، والعرق، والاعاقة، التوجه الجنسي، المقدرة على التحدث باللغة الويلزية، حسب مؤشر الحرمان 5 حسب المنطقة.
النسبة المئوية لعملاء خدمات العمل Into Work الذين يعرفون بأنهم من خلفيات وأقليات اثنية من السود أو الآسيويين.
عدد الأفراد الذين حضروا الدورات المخصصة لمن تزيد أعمارهم عن 50 عامًا والتي تقدمها خدمة الاستشارات أثناء العمل (هدف 2024/25: 80).



## تقديم حلول اسكان مستدامة

يعد الحصول على سكن جيد النوعية حجر الزاوية للعافية، وضروري إذا أراد الناس تحقيق إمكاناتهم، حيث يرتبط السكن ارتباطاً جوهرياً بصحة الفرد الجسدية والعقلية. بالإضافة إلى ذلك، يرتبط العيش في مساكن غير ملائمة أو مساكن لا يمكن تحمل تكاليفها بمجموعة من النتائج السيئة، بما في ذلك النتائج التعليمية السيئة للأطفال.

وبالرغم من ذلك فإننا نعلم أن بعض المجموعات من الناس من المرجح ألا تحصل على السكن بشكل جيد أو قد تعيش في ظروف أكثر صعوبة. كمثال لذلك فمن المرجح بشكل غير متناسب أن تعيش مجتمعات الأقليات العرقية في مساكن مكتظة، في حين يحتاج الأشخاص ذوو الإعاقة إلى مساكن يسهل الوصول إليها وتدعم سلامتهم واستقلالهم في الحياة اليومية. ولهذا السبب، يعد تحسين الوصول إلى السكن المستدام عنصرًا أساسيًا في جعل كارديف مدينة أكثر مساواة.

سنعمل على:	عضو قيادي	ادارة قيادية
تقديم حلول إسكانية مبتكرة لمعالجة قضايا مثل الاكتظاظ أو غير المسكونة، ونقص السكن العائلي، ونقص العقارات المعدلة.	ليندا ثورن - Lynda Thorn ولي بريدجمان - Lee Bridgeman عضو مجلس البلدية	خدمات البالغين، والإسكان والمجتمعات
استكشاف جميع الفرص للحصول على تمويل إضافي لدعم تقديم التعديلات الخاصة بالمعاقين وإعادة تركيز استخدام التمويل لتلبية الاحتياجات على أفضل وجه.	ليونورا تومسون - Leonora Thomson وجولي سانجاني Julie Sangani عضو مجلس البلدية	خدمات البالغين، والإسكان والمجتمعات
تحسين الوصول إلى القطاع الخاص المستأجر وتعزيز ذلك لتلبية احتياجات الإسكان، من خلال خدمة الاستعلام عن المالك والإيجار (LETS) وتوسيع خطة التأجير الحكومية الويلزية.	ليندا ثورن - Lynda Thorne ولي بريدجمان - Lee Bridgeman ودان دي أث - Dan De'Ath عضو مجلس البلدية	خدمات البالغين، والإسكان والمجتمعات
تلبية احتياجات السكن لمجتمعات العجر والروما والرحل من خلال التقدم في التوصيات المذكورة في أحدث تقييم لسكن العجر والرحل.	ليندا ثورن - Lynda Thorne ولي بريدجمان - Lee Bridgeman عضو مجلس البلدية	خدمات البالغين، والإسكان والمجتمعات
الاستمرار في تحسين السكن المتخصص، ودعم مسارات اللاجئين وخريجي السجون وأولئك الذين يغادرون المستشفى.	ليندا ثورن - Lynda Thorne ولي بريدجمان - Lee Bridgeman عضو مجلس البلدية	خدمات البالغين، والإسكان والمجتمعات

## مؤشرات الأداء الرئيسية:

النسبة المئوية التي تشير إلى أن لديهم إمكانية الحصول على سكن جيد النوعية.

حسب العمر، والجنس، والعرق، والإعاقة، التوجه الجنسي، المقدرة على التحدث باللغة الويلزية، حسب مؤشر الحرمان Deprivation Fifth 5، حسب المنطقة Ward.

## معالجة التشرد

يظل التشرد أحد أبرز مظاهر عدم المساواة داخل مدينتنا. يؤثر العيش بدون منزل على كل جانب من جوانب حياة الشخص، بدءًا من قدرته على تأمين وظيفة، وحتى صحته وعلاقاته.

في أعقاب جائحة كوفيد-19 - وأزمة تكلفة المعيشة اللاحقة، طلبت أعداد قياسية من الأفراد والأسر المساعدة من خدمات التشرد في كارديف. وتشير الأدلة إلى أن مجموعات معينة - بما في ذلك مجموعات الأقليات العرقية، واللاجئين وطالبي اللجوء، والأشخاص من مجتمع المثليين، وأولئك الذين عانوا من العنف المنزلي، وكذلك الأشخاص ذوي الإعاقة أو الذين يعانون من اعتلال الصحة الجسدية أو العقلية - يواجهون خطرًا إضافيًا للتشرد.

لذلك وضعت البلدية رؤية طموحة لإنهاء التشرد في كارديف، مدعومة بتغيير النظام بأكمله لدعم التشرد مع التركيز على ضمان أن دعم التشرد والإسكان يلبي احتياجات المجموعات المتنوعة.

ادارة قيادية	عضو قيادي	سنعمل على:
خدمات البالغين، والإسكان والمجتمعات	ليندا ثورن - Lynda ولي بريدجمان Thorn Lee Bridgeman - عضو مجلس البلدية	الاستمرار في تطوير خدمات الوقاية من التشرد، وضمان تلبية الاحتياجات المعقدة للمشردين.
خدمات البالغين، والإسكان والمجتمعات	ليندا ثورن - Lynda ولي بريدجمان Thorn Lee Bridgeman - عضو مجلس البلدية	<p>منع تشرد الشباب والتأكد من دعم الشباب الذين يغادرون الرعاية من خلال:</p> <ul style="list-style-type: none"> <li>مواصلة تعزيز خدمات المشورة والوساطة، مع توجيه اهتمام خاص بالشباب؛</li> <li>توسيع نطاق التدخلات المستهدفة والدعم للأطفال في سن المدرسة وأسرهم؛</li> <li>الاستمرار في ضمان أن برنامج بوابة السكن للشباب Young Person's Gateway Accommodation يلبي الاحتياجات الحالية. ومراجعة وزيادة السعة داخل البوابة حسب الحاجة؛</li> <li>تطوير مخططات إسكان جديدة مدعومة للشباب ذوي الاحتياجات المعقدة بما في ذلك المخطط المقترح لموقع سيتادل Citadel site.</li> </ul>
خدمات البالغين، والإسكان والمجتمعات	ليندا ثورن - Lynda ولي بريدجمان Thorn Lee Bridgeman - عضو مجلس البلدية	التأكد من أن تقديم خدمات دعم التشرد والإسكان يلبي احتياجات المجموعات المتنوعة مثل الرجال غير المتزوجين، وأولئك الذين ينتمون إلى مجتمعات الأقليات العرقية، ومجتمع LGBTQ+، من خلال اكتساب فهم أفضل لكيفية تأثير التشرد عليهم.

### مؤشرات الأداء الرئيسية:

النسبة المئوية للأسر المهتدة بالتشرد التي تمت منعها بنجاح من أن تصبح بلا مأوى.

حسب الجنس والعمر والعرق والإعاقة والتوجه الجنسي.

(الهدف العام 2024/25: 80%)

النسبة المئوية للأشخاص الذين يقدمون إلى خدمة التشرد والذين هم بلا مأوى في اليوم، دون طلب المساعدة الوقائية مسبقًا.

حسب الجنس والعمر والعرق والإعاقة والتوجه الجنسي.

(الهدف الكلي 2024/25: >40%)

## مسودة هدف المساواة رقم 2:

### كارديف يسهل الوصول اليها:

سنعمل على ضمان مشاركة  
الجميع في كل ما توفره  
كارديف، بغض النظر عن  
الخلفيات والظروف.



## مسودة هدف المساواة رقم 2:

كارديف يسهل الوصول إليها: سنعمل على ضمان مشاركة الجميع في كل ما توفره كارديف، بغض النظر عن الخفيات والظروف.

يمكن أن تظهر عوائق المشاركة في أشكال مختلفة، بدءًا من تحديات الوصول المادي، والتي قد تجعل من الصعب على بعض الأشخاص التنقل في المدينة بشكل مستقل. يمكن أن تمنع حواجز اللغة والتواصل الأشخاص أيضًا من الوصول إلى المعلومات والخدمات الأساسية أو المشاركة في الأنشطة المجتمعية، أن إمكانية الوصول المحدودة إلى المعلومات، والتي غالبًا ما تتفاقم بسبب الفجوات التكنولوجية والفوارق الرقمية، يمكن أن تؤدي أيضًا إلى عزل مجتمعات معينة، مما يعيق قدرتها على المشاركة. بالإضافة إلى ذلك فإن الاستبعاد الاجتماعي، الناشئ عن التمييز والوصم، يمكن أن يحرم بعض الأفراد أو المجموعات من الحصول على فرص متساوية، والوصول إلى الموارد داخل المدينة. تتطلب معالجة هذه التحديات اتباع نهج شامل يعطي الأولوية للاندماج وإمكانية الوصول والإنصاف في جميع جوانب تخطيط المدن وتقديم الخدمات.

تلتزم البلدية بضمان ان تظل المدينة سهلة الوصول لجميع الأفراد، سواء كانوا مقيمين أو زائرين أو العاملين داخل المدينة. ومن خلال تعزيز ثقافة الاندماج والتنوع، نهدف إلى جعل كارديف مكانًا مرحبًا وملائمًا للجميع.

لجعل كارديف مدينة يسهل الوصول إليها سنقوم بالآتي:

- الاستمرار في جعل كارديف مدينة صديقة للأطفال
- دعم المدينة كمدينة صديقة لكبار السن
- الترويج للمدينة كمدينة صديقة لمن يعانون من الخرف
- تطوير المدينة كمدينة صديقة لذوي التنوع العصبي neurodivergent
- ان تصبح مدينة تعكس مبدأ اتفاقية سيداو CEDAW
- تحسين إمكانية الوصول إلى الخدمات والمساحات في المدينة

### الخطوات التي سنتخذها لتحقيق ذلك:

#### الاستمرار في ان تكون مدينة صديقة للطفل

وفقاً لتعداد 2021 فان أكثر بقليل من 65,000 شخص أعمارهم ما بين 0-15 سنة في كارديف. باعتبارنا "مدينة صديقة للأطفال" تابعة لليونيسيف، فإننا ملتزمون بجعل كارديف مكانًا رائعًا للنمو لجميع الأطفال. نحن ندرك أنه بالنسبة لبعض الأطفال والشباب، هناك حاجة إلى بذل المزيد من الجهود لمساعدتهم على التغلب على العوائق ودعمهم لتحقيق إمكاناتهم. إن جعل كل مدرسة مدرسة جيدة وإدخال حقوق الأطفال في تشكيل الخدمات سيكون جزءاً أساسياً من هذه الأجندة. وبالتالي فان مسودة هذه الاستراتيجية تحدد التزامنا بمناصرة حقوق الأطفال والشباب وتعزيز الوصول إلى الفرص لكل طفل وشاب في كارديف.



ادارة قيادية	عضو قيادي	سنعمل على:
التعليم والتعلم مدى الحياة	سارة ميري - Sarah Merry عضو مجلس البلدية	تنفيذ خطة الاستدامة لمدة ثلاث سنوات 2024-2027 لتعزيز تقدم كارديف كمدينة صديقة للأطفال.
التعليم والتعلم مدى الحياة	سارة ميري - Sarah Merry عضو مجلس البلدية	الاستمرار في طرح "جواز السفر إلى المدينة" بالتعاون مع جامعة كارديف وشركائها لتوفيره للأطفال والشباب الذين هم في أمس الحاجة إليه حتى يتمكنوا من الوصول إلى مجموعة واسعة من الموارد والخبرات التي تقدمها المدينة، والتأكد من إعطاء الأولوية للأطفال تحت الرعاية.

مؤشرات الأداء الرئيسية:
النسبة المئوية للشباب الذين يعلمون ماهي حقوقهم - هدف 2024/25 (90%)
عدد الأطفال تحت الرعاية بعد المشاركة في برنامج جواز السفر الى المدينة – (هدف 2024/25 50).

## دعم المدينة كمدينة صديقة لكبار السن

يتقدم سكان كارديف في العمر حيث يبلغ عدد السكان أكثر من 52,000 نسمة تزيد أعمارهم عن 65 عامًا (14.5%)، وأكثر من 7,000 نسمة تزيد أعمارهم عن 85 عامًا. ان الزيادة في العمر المتوقع تعتبر تغييرا إيجابيا، على الرغم من أنها تجلب تحديات أيضا. كمثال فان الأشخاص الذين تزيد أعمارهم عن 50 عامًا هم أكثر عرضة للإصابة بالإعاقة من الأشخاص الأصغر سنًا، وبتزايد عدد كبار السن الذين يعانون من ظروف تحد من حياتهم، وخاصة المصابين بالخرف.

تشير التقديرات إلى أن عدد الأشخاص الذين تبلغ أعمارهم 65 عامًا فما فوق والذين يعانون من أنشطة الحياة اليومية سيزيد بنسبة 17% في عام 2030 - 1 من كل 4 أشخاص من كبار السن. لذلك، من الضروري أن يتمكن جميع كبار السن في كارديف من الوصول إلى النصائح والدعم والأنشطة والخدمات المناسبة لمساعدتهم على البقاء بصحة جيدة واستقلالية.

باعتبارنا مدينة صديقة لكبار السن، فإننا ملتزمون بجعل المدينة مكانًا رائعًا للتقدم في السن؛ ويشمل ذلك دعم الأشخاص للعيش بشكل مستقل والحصول على فرص العمل والمشاركة في مجتمعاتهم.

ادارة قيادية	عضو قيادي	سنعمل على:
خدمات البالغين، والاسكان والمجتمعات	ليونورا تومسون - Leonora Thomson وجولي سانجاني Julie Sangani - عضو مجلس البلدية	العمل مع الشركاء كجزء من التزامنا بأن نكون مدينة صديقة لكبار السن من خلال: <ul style="list-style-type: none"> <li>القيام بدور كامل في شبكة المدن الصديقة لكبار السن التابعة لمنظمة الصحة العالمية؛</li> <li>قياس نجاحنا من خلال إطار التقييم على مستوى المدينة ومؤشرات الأداء الرئيسية؛</li> <li>إصدار تقرير سنوي عن التقدم.</li> </ul>
خدمات البالغين، والاسكان والمجتمعات	ليونورا تومسون - Leonora Thomson وجولي سانجاني Julie Sangani - عضو مجلس البلدية	تشجيع أصحاب العمل على الاشتراك في خطة تعهد أصحاب العمل الصديق لكبار السن Age Friendly Employer Pledge Scheme الذي يديره مركز التقدم في السن الأفضل Centre for Ageing Better وتطوير التقارير الخاصة بكارديف لمتابعة التقدم.
خدمات البالغين، والاسكان والمجتمعات	ليونورا تومسون - Leonora Thomson وجولي سانجاني Julie Sangani - عضو مجلس البلدية	توفير الفرص لكبار السن للمشاركة في مجتمعهم، وعلى وجه الخصوص، لدعم كبار السن للبقاء نشطين ومتصلين.
خدمات البالغين، والاسكان والمجتمعات	ليونورا تومسون - Leonora Thomson وجولي سانجاني Julie Sangani - عضو مجلس البلدية	الاستماع إلى أصوات كبار السن والقيام بزيادة خياراتهم في تقديم الرعاية من خلال: <ul style="list-style-type: none"> <li>تحسين مشاركتنا مع كبار السن، والسعي للحصول على مدخلات وتعليقات مفيدة؛</li> <li>مراجعة الاستخدام الحالي لخدماتنا واتخاذ الخطوات اللازمة للتأكد من أن جميع مجتمعات كارديف على علم بخدماتنا وإمكانية الوصول إليها.</li> </ul>

## مؤشرات الأداء الرئيسية:

عدد الفعاليات التي تم اقيمت لدعم الأشخاص للحفاظ على نشاطهم وحركتهم (هدف 2024/25: 500)
عدد المشاركين في الفعاليات التي اقيمت لدعم الأشخاص للحفاظ على نشاطهم وحركتهم متنقلين (هدف 2024/25: 8,000)
عدد الفعاليات التي اقيمت لدعم الأشخاص للاستمرار في التواصل والاجتماعيات (هدف 2024/25: 1,400)
عدد المشاركين في الفعاليات التي اقيمت لدعم الأشخاص للاستمرار في التواصل والاجتماعيات (هدف 2024/25: 15,000)

## الترويج لمدينة صديقة لمن يعانون من الخرف

بالإضافة إلى تغيير الخرف لحياة الشخص المصاب فإنه يؤثر تأثيرًا كبيرًا على حياة الأقارب والأصدقاء والجيران الذين غالبًا ما يقومون بأدوار ومسؤوليات الرعاية.

هناك ما يقرب من 5,000 شخص يعانون من الخرف داخل منطقة مجلس الصحة المحلي في كارديف ووالي. تشير التقديرات إلى أن ما يقرب من ثلثي الأشخاص المصابين بالخرف يعيشون في المجتمع، ويعيش ثلثهم في دور رعاية سكنية أو رعاية تميز. ويعيش العديد من الأشخاص أيضًا دون تشخيص رسمي، مما يعيق وصولهم إلى الدعم والخدمات ذات الصلة.

ومن المتوقع أن يرتفع عدد الأشخاص المصابين بالخرف بنسبة 30% بحلول عام 2030 و41% للمصابين بالخرف الشديد. باعتبارنا مدينة صديقة لمن يعانون من الخرف، سنعمل على تحسين الدعم المتاح للأشخاص المصابين بالخرف وأسرهم. وسيتضمن ذلك مجموعة من المبادرات، بما في ذلك توظيف سفراء متطوعين صديقين لمن يعانون من الخرف، ودعم الأشخاص المصابين بالخرف للبقاء في المنزل حيثما أمكن ذلك.



ادارة قيادية	عضو قيادي	سنعمل على:
خدمات البالغين، والاسكان والمجتمعات	ليونورا تومسون - Leonora Thomson وجولي سانجاني Julie Sangani - عضو مجلس البلدية	<p>العمل مع الشركاء لتحقيق التزامنا بأن نكون مدينة صديقة لمن يعانون من الخرف من خلال:</p> <ul style="list-style-type: none"> <li>• توظيف سفراء متطوعين صديقين لمن يعانون من الخرف لتشجيع الشركات المحلية على أن تصبح صديقة لمن يعانون من الخرف؛</li> <li>• قياس نجاحنا من خلال إطار التقييم على مستوى المدينة ومؤشرات الأداء الرئيسية؛</li> <li>• إصدار تقرير سنوي عن التقدم.</li> </ul>
خدمات البالغين، والاسكان والمجتمعات	ليونورا تومسون - Leonora Thomson وجولي سانجاني Julie Sangani - عضو مجلس البلدية	<p>دعم الأشخاص المصابين بالخرف للبقاء في المنزل حيثما أمكن ذلك من خلال:</p> <ul style="list-style-type: none"> <li>• مراجعة أفضل الممارسات في دعم الأشخاص المصابين بالخرف للعيش في المجتمع، واستخدام ذلك لإرشاد التكليف بترتيبات إضافية جديدة لدور الرعاية؛</li> <li>• مراجعة التدريب المطلوب عن الخرف للتأكد من قدرة الموظفين على تخصيص الرعاية والدعم المناسبين للشخص وأسرته في منزلهم؛</li> <li>• تنفيذ وتضمين شبكة تعليمية لمقدمي الرعاية في دور الرعاية لمشاركة الممارسات الجيدة والتعلم فيما يتعلق برعاية الخرف من أجل تحسين الجودة عبر قطاع دور الرعاية.</li> </ul>
خدمات البالغين، والاسكان والمجتمعات	ليونورا تومسون - Leonora Thomson وجولي سانجاني Julie Sangani - عضو مجلس البلدية	<p>رفع مستوى الوعي بالخرف ومحدداته أثناء العمل على تطوير الخدمات المجتمعية التي تتيح الوصول العادل وفي الوقت المناسب إلى التشخيص والرعاية التي تركز على الشخص.</p>

## مؤشرات الأداء الرئيسية:

عدد الفعاليات الرقمية والفعاليات المباشرة وجهًا لوجه في المدينة الصديقة لمن يعانون من الخرف (هدف  
2024/25: 2,300)



## تطوير مدينة صديقة لذوي التنوع العصبي

يعاني حوالي 15%، أو 1 من كل 7 أشخاص، في المملكة المتحدة من اختلافات عصبية، مما يعني أنهم يختبرون العالم بشكل فريد أكثر من غيرهم. يواجه الأشخاص الذين يعانون من سمات وحالات متباينة عصبياً مجموعة من التحديات في جميع أنحاء مجتمعنا، بما في ذلك العثور على عمل، وزيادة احتمال تشخيص الصحة العقلية، وصعوبة الوصول إلى الخدمات العامة. ومع ذلك، فإن الاختلاف العصبي يجلب العديد من نقاط القوة وأنماط التفكير الفريدة التي تفيد المجتمعات وأماكن العمل.

ومن الواضح أنه لكي تكون كارديف مدينة مفتوحة ومتاحة للجميع، يجب أن تصبح صديقة لذوي التنوع العصبي. وسيضمن ذلك إزالة الحواجز التي تمنع الأشخاص الذين لديهم سمات متباينة عصبياً من المشاركة في المجتمع مع زيادة الوعي بالتنوع العصبي في جميع أنحاء المدينة، وجعل كارديف مكاناً يتم فيه دعم الأشخاص المتباينين عصبياً للعيش بشكل جيد.

سنعمل على:	عضو قيادي	ادارة قيادية
إنتاج إستراتيجية صديقة لذوي التنوع العصبي تضمن أن تحدد خدماتنا احتياجات المواطنين المتباينين عصبياً وتلبيها.	ليونورا تومسون - Leonora Thomson وجولي سانجاني - Julie Sangani عضو مجلس البلدية	خدمات البالغين، والاسكان والمجتمعات
تحسين الخدمات المقدمة للأشخاص المصابين بالتوحد من خلال: <ul style="list-style-type: none"> <li>مراجعة فعالية التدريب وضمان حصول جميع الموظفين على المستوى المناسب من التدريب لتلبية احتياجات الأشخاص المصابين بالتوحد؛</li> <li>دمج خدمة التنوع العصبي المتخصصة ضمن خدمات البالغين والإبلاغ عن النتائج.</li> </ul>	ليونورا تومسون - Leonora Thomson وجولي سانجاني - Julie Sangani عضو مجلس البلدية	خدمات البالغين، والاسكان والمجتمعات
العمل مع الشركاء لضمان حصول الأشخاص ذوي التباين العصبي على الدعم المناسب في الوقت المناسب. سوف نبني على خدماتنا المتوفرة حالياً من خلال: <ul style="list-style-type: none"> <li>تعزيز الدعم لضمان توفر الدعم المناسب في الوقت المناسب.</li> <li>تحسين تقديم خدمة اضطراب فرط الحركة وتشتت الانتباه ADHD</li> <li>الترتيبات الانتقالية التي تتيح للشباب رحلة سلسلة إلى مرحلة البلوغ.</li> <li>تلبية التوجيهات الوطنية الجديدة بشأن متطلبات ذوي التنوع العصبي.</li> <li>تحسين التوقيت المناسب والوصول إلى التقييم والتشخيص.</li> <li>تنفيذ قانون ممارسات العمل.</li> </ul>	ليونورا تومسون - Leonora Thomson وجولي سانجاني - Julie Sangani عضو مجلس البلدية	خدمات البالغين، والاسكان والمجتمعات

## ان تصبح المدينة صديقة لاتفاقية الأمم المتحدة للقضاء على جميع أشكال التمييز ضد المرأة سيداو

على الرغم من التحسينات العديدة التي تم إجراؤها في مجال المساواة بين الجنسين في السنوات الأخيرة، إلا أن عدم المساواة لا تزال قائمة بالنسبة للنساء. لقد حدد تقييمنا لاحتياجات المساواة أن النساء أكثر عرضة لأن يكن غير نشطات اقتصاديًا، وأكثر عرضة للعمل في مهن ذات أجور أقل، وأكثر عرضة للعمل كمقدمات رعاية غير مدفوعة الأجر. وحدد التقييم كذلك أن النساء محرومات بشكل خاص في مجالات مثل الصحة العقلية والحصول على الرعاية الصحية، وأكثر عرضة للوقوع ضحايا للعنف والعنف المنزلي والعنف الجنسي.

ومن أجل التغلب على هذه الأمثلة لعدم المساواة، فقد وافقت بلدية كارديف على أن تصبح مدينة تعكس مبادئ اتفاقية القضاء على جميع أشكال التمييز ضد المرأة (سيداو). وسيضمن ذلك برنامج عمل مخصص لتعزيز المساواة بين الجنسين، وحماية حقوق المرأة، والقضاء على جميع أشكال الممارسات التمييزية ضد المرأة. سوف نتحدى ونغير أي ثقافة للتمييز الجنسي وكراهية النساء من خلال الأنشطة والتدخلات التي تعالج السلوكيات الضارة، ومن خلال الاستمرار في تحميل أولئك الذين يتسببون في الضرر المسؤولية عن سوء المعاملة.



ادارة قيادية	عضو قيادي	سنعمل على:
التعليم والتعلم مدى الحياة، والبالغين، والإسكان والمجتمعات	ليونورا تومسون - Leonora Thomson وجولي سانجاني - Julie Sangani عضو مجلس البلدية	تقديم المشورة والمعلومات من خلال المراكز المجتمعية والمكتبات في جميع أنحاء كارديف لمساعدة النساء والفتيات في الوصول إلى جميع الاعانات التي يحق لهن الحصول عليها بما في ذلك كتيب الحقوق..
التعليم والتعلم مدى الحياة	ليونورا تومسون - Leonora Thomson وجولي سانجاني - Julie Sangani عضو مجلس البلدية	مواصلة استكشاف ومعالجة عدم المساواة بين الجنسين للفتيات والشابات في كارديف بعد نشر تقرير "أصوات من أجل التغيير: معالجة المساواة بين الجنسين في كارديف في مارس 2024.
التعليم والتعلم مدى الحياة، والبالغين والإسكان والمجتمعات	ليونورا تومسون - Leonora Thomson وجولي سانجاني - Julie Sangani عضو مجلس البلدية	الاستمرار في دعم مبادرة كرامة الدورة الشهرية حيث تتوفر منتجات الدورة الشهرية المجانية الصديقة للبيئة و/ او قابلة لإعادة الاستخدام لكل انثي تتعلم، ويشمل ذلك المنتجات حسب الطلب للمدارس الخاصة، والتعليم خارج المدارس EOTAS، وعبر مجموعة من الأماكن المجتمعية.
البالغين والاسكان والمجتمعات	ليندا ثورن - Lynda Thorn ولي بريدجمان - Lee Bridgeman عضو مجلس البلدية	تنفيذ استراتيجية مكافحة العنف ضد المرأة والعنف المنزلي والعنف الجنسي 2023-28 وخطة التنفيذ مع الشركاء.
الأداء والشراكات، والبالغين، والاسكان والمجتمعات	ليندا ثورن - Lynda Thorn ولي بريدجمان - Lee Bridgeman عضو مجلس البلدية	التأكد من وجود المزيد من "المساحات الآمنة" في جميع أنحاء كارديف، بحيث تشارك النساء والفتيات في إنشائها.
الأداء والشراكات	ليندا ثورن - Lynda Thorn ولي بريدجمان - Lee Bridgeman عضو مجلس البلدية	استخدم تمويل (شوارع أكثر أماناً) Safer Streets لتقديم أساليب جديدة لمعالجة سلامة النساء والفتيات وغيرهم من الأشخاص المستضعفين، بما في ذلك: <ul style="list-style-type: none"> <li>توسيع مشروع حافلة السلامة التابع لشرطة جنوب ويلز، ودعم الأشخاص الضعفاء في الاقتصاد الليلي؛</li> <li>توفير نقاط المساعدة في الشوارع - أجهزة الاتصال الداخلي في ثلاثة مواقع رئيسية توفر للمقيمين الذين يشعرون بالتهديد أو عدم الأمان إمكانية الوصول المباشر إلى الشرطة وعمال الطوارئ؛</li> <li>توسيع عدد "الأماكن الآمنة" في المدينة حيث يمكن للناس طلب المساعدة واللجوء إذا شعروا بالتهديد أو التخويف؛</li> <li>دعم تقديم ميثاق سلامة المرأة في كارديف.</li> </ul>



مؤشرات الأداء الرئيسية:

النسبة المئوية للنساء اللاتي يشعرن بالأمان (في المنزل، والمشى في المنطقة المحلية، والسفر)





## تعزيز إمكانية الوصول إلى الخدمات ومساحات المدينة

تلتزم البلدية بتحديد ومعالجة العوائق التي تحول دون إمكانية الوصول، سواء كانت مادية أو رقمية أو اجتماعية، من أجل خلق بيئة أكثر ترحيباً ويسهل الوصول إليها للجميع. يسلط هذا النهج الضوء على أهمية التشاور مع المجتمعات والأصوات التي نادراً ما تُسمع لفهم احتياجاتهم وتجاربهم المحددة، مما يؤدي إلى إحداث تغيير هادف وتعزيز مدينة يمكن للجميع الوصول إليها حقاً.

ادارة قيادية	عضو قيادي	سنعمل على:
الموارد	كريس وييفر - Chris Weaver عضو مجلس البلدية	معالجة الاستبعاد الرقمي ومحو الأمية الرقمية من خلال: <ul style="list-style-type: none"> <li>التأكد من أنه عندما نقوم بتصميم الخدمات الرقمية، فإننا نزيل الحواجز التي تمنع الأشخاص من الوصول إلى الخدمات.</li> <li>تقديم الدعم لمجموعات المجتمع المحلي التي تعمل على تحسين الاندماج الرقمي في المنطقة.</li> </ul>
التخطيط والنقل والبيئة	دان دي أث - Dan De'Ath عضو مجلس البلدية	توسيع المشاركة وإمكانية الوصول في تخطيط المدن والتأكد من وجود منصات مناسبة للمشاركة وصوت المجتمع في تصميم المدينة، مع التركيز بشكل خاص على تحسين مشاركة الأطفال والشباب.
التخطيط والنقل والبيئة	دان دي أث - Dan De'Ath عضو مجلس البلدية	التأكد من أن التطورات الجديدة في متناول جميع المستخدمين من خلال دمج مبادئ التصميم الشامل والتخطيط الحضري الذي يراعي الفوارق بين الجنسين في خطة التنمية المحلية البديلة.
التخطيط والنقل والبيئة	دان دي أث - Dan De'Ath عضو مجلس البلدية	دعم تطلعات النقل العام في الوثيقة البيضاء للنقل من خلال: <ul style="list-style-type: none"> <li>تقديم استراتيجية أولوية الحافلات؛</li> <li>تطوير برنامج ممرات الحافلات الاستراتيجية من خلال التقدم في حالات العمل وأعمال التصميم لتسليم ممر النقل المستدام بين الشرق والغرب وممر الحافلات الشمالي بحلول عام 2026؛</li> <li>تطوير برنامج شبكة الحافلات المحلية الذي سيقدم مشاريع تحسين على مستوى المدينة لمعالجة المناطق التي تعاني من مشاكل، وتحسين أولوية الحافلات وأوقات الرحلات عند الحاجة على مدى السنوات الخمس المقبلة.</li> </ul>

ادارة قيادية	عضو قيادي	سنعمل على:
التخطيط والنقل والبيئة	دان دي آث - Dan De'Ath عضو مجلس البلدية	<p>العمل بالشراكة مع الحكومة الويلزية وهيئة النقل في ويلز ووحدة التسليم التابعة للجنة النقل بيرنز- Burns Transport Com-mission لتصميم وتسليم شبكة ترام كارديف والأقليمية (المترو)، بما في ذلك:</p> <ul style="list-style-type: none"> <li>• استكمال مترو مركز مدينة كارديف كروسريل إلى كارديف بي بحلول عام 2028 Crossrail – Cardiff Bay</li> <li>• استكمال تسليم محطة بيوت تاون Butetown ومحطة كارديف بي Cardiff Bay المحسنة بحلول ديسمبر 2026؛</li> <li>• تحديد الفوائد الإستراتيجية لكارديف بارك واي Car-diff Parkway ودعم التقدم بشرط حصول التطوير على إذن التخطيط؛</li> <li>• تسليم محطة جديدة في كروز رود Crwys Road بحلول عام 2028.</li> </ul>

### مؤشرات الأداء الرئيسية:

النسبة المئوية للإبلاغ عن مواجهة العوائق التي تحول دون الوصول إلى الخدمات أو المرافق في منطقتهم المحلية

حسب العمر، والجنس، والعرق، والاعاقة، التوجه الجنسي، المقدره على التحدث باللغة الويلزية، حسب مؤشر الحرمان Deprivation Fifth 5، وحسب المنطقة Ward





## مسودة هدف المساواة رقم 3:

### كارديف أكثر اندماجاً:

سنجعل من كارديف مدينة تفهم  
فيها الاختلافات ويحتفى بها،  
ومدينة تشعر فيها المجتمعات  
انها تنتمي لها..



## مسودة هدف المساواة رقم 3:

كارديف أكثر اندماجاً: سنجعل من كارديف مدينة تفهم فيها الاختلافات ويحتفى بها، ومدينة تشعر فيها المجتمعات انها تنتمي لها..

ومع وجود تاريخ من التنوع وتوفير بيئة ترحيبية نفخر به، ستواصل البلدية العمل مع الشركاء لتعزيز العلاقات الجيدة وإنشاء مساحات يتم فيها احتضان التنوع والاحتراف به.

يتماشى هدف البلدية مع المساعدة في تنفيذ برنامج التماسك المجتمعي للحكومة الويلزية. وهذا سيضمن أن يشعر جميع السكان والمجتمعات داخل المدينة بإحساس الانتماء، بغض النظر عن خلفياتهم أو اختلافاتهم، ويشعرون بالقدرة على المساهمة في الحياة في المدينة.

لجعل كارديف مدينة للاندماج، سنقوم بما يلي:

- تعزيز التماسك المجتمعي
- دعم اللاجئين وطالبي اللجوء
- جعل كاريف مدينة مناهضة للعنصرية
- تحسين النتائج للأشخاص من مجتمع المثليين LGBTQ+
- جعل كاريف مدينة ثنائية اللغة

### الخطوات التي سنتخذها لتحقيق ذلك:

#### تعزيز التماسك المجتمعي

تتمتع كارديف بتاريخ تفخر به من الاندماج والتماسك المجتمعي. العاصمة هي السلطة المحلية الأكثر تنوعاً عرقياً في ويلز، وواحدة من أقدم المجتمعات المتنوعة عرقياً في بريطانيا، حيث يتم التحدث فيها بأكثر من 100 لغة. في أحدث استطلاع أجرته المفوضية الأوروبية حول جودة الحياة في المدن الأوروبية، تم تصنيف كارديف كأفضل مدينة للمهاجرين من البلدان الأخرى والأسر التي لديها أطفال صغار. تم تصنيف المدينة أيضاً من أفضل 10 مدن للعيش فيها لأعضاء مجتمع المثليين LG+BTQ، لتحتل المركز السادس في القائمة.

إدراكاً للأثر الضار للانقسام والفصل، ستواصل البلدية تعزيز الشعور بالانتماء ومساعدة المجتمعات على تقدير واحترام الأشخاص من خلفيات وظروف مختلفة. وسيتم تحقيق ذلك من خلال الأنشطة التي يتم تنسيقها وقيادتها من قبل الشركاء لمعالجة قضايا جرائم الكراهية المحلية وزيادة الوعي بدعم ضحايا جرائم الكراهية من خلال حملات مناهضة الكراهية. وبالإضافة الى ذلك، ستجمع البلدية بين مجموعات المجتمع ومنظمات القطاع الثالث للمساعدة في بناء مجتمعات مرنة.

<sup>6</sup> تقرير عن جودة الحياة في المدن الأوروبية 2023



ادارة قيادية	عضو قيادي	سنعمل على:
الأداء والشراكات	ليونورا تومسون - Leonora Thomson وجولي سانجاني Juli Sangani - عضو مجلس البلدية	تقديم تمويل التماسك Cohesion Fund، والدعوة لتقديم الطلبات من المنظمات الشعبية لتقديم الأنشطة التي تعزز التماسك في المدينة.
الأداء والشراكات	ليونورا تومسون - Leonora Thomson وجولي سانجاني Juli Sangani - عضو مجلس البلدية	زيادة وضوح الامثلة التي يحتذي بها من الأقليات العرقية والسوداء، والتعليم العام حول تاريخ السود من خلال برمجة الأحداث، مثل محاضرة بتي كامبل السنوية - Betty Campbells Lecture.
الأداء والشراكات	ليونورا تومسون - Leonora Thomson وجولي سانجاني Juli Sangani - عضو مجلس البلدية	اتباع أفضل الممارسات الوطنية وزيادة الوعي تجاه رعاية مجتمعات أقوى، والدعوة إلى عالم أكثر عدلاً من خلال الشراكة التي تعمل على "المزيد من القواسم المشتركة" المتعلقة بما حدث لجو كوكس Jo Cox.
الأداء والشراكات	ليونورا تومسون - Leonora Thomson وجولي سانجاني Juli Sangani - عضو مجلس البلدية	تجميع تقرير سنوي يسلط الضوء على الأنشطة والإنجازات الرئيسية لاستكمال التقارير الفصلية لخطة تماسك الحكومة الويلزية.

#### مؤشرات الأداء الرئيسية:

الاتفاق الناس على انتمائهم للمنطقة؛ وأن الناس من خلفيات مختلفة ينسجمون معاً بشكل جيد؛ وأن يعامل الناس بعضهم البعض باحترام.

عدد الأشخاص الذين يحضرون فعاليات التماسك المجتمعي.



## دعم اللاجئين وطالبي اللجوء

غالبًا ما يصل اللاجئون و طالبو اللجوء إلى كارديف بعد تجارب صادمة في بلدانهم الأصلية وأثناء رحلاتهم إلى المملكة المتحدة. يحتاج اللاجئون والمهاجرون و طالبو اللجوء إلى الدعم أثناء تكيفهم مع حياة جديدة، وتشير البيانات إلى أنهم يواجهون عددًا من التحديات، بما في ذلك ضعف الصحة العقلية بسبب الصدمة التي تعرضوا لها قبل السفر أو أثناءه.

ستواصل كارديف القيادة كمدينة ملاذ آمن في الترحيب باللاجئين و طالبي اللجوء لبناء حياة جديدة وجعل ويلز وطنهم، وسيستمر الاحتفاء بالتنوع الثقافي و حيوية المدينة. ويشمل ذلك العمل في شراكة لتوفير الوصول إلى خدمات السكن والصحة والتوظيف والمشورة المتخصصة.

ادارة قيادية	عضو قيادي	سنعمل على:
الأداء والشراكات	ليونورا تومسون - Leonora Thomson وجولي سانجاني Juli Sangani - عضو مجلس البلدية	<ul style="list-style-type: none"> <li>الاستمرار في قيادة الاستجابة على مستوى المدينة للترحيب باللاجئين و طالبي اللجوء، بما في ذلك:</li> <li>دعم الوصول إلى السكن والتعليم والتوظيف والخدمات الصحية؛</li> <li>إدارة تأثير تشتت اللجوء المتسارع؛</li> <li>تطوير خدمة مشورة ودعم معززة للاجئين و طالبي اللجوء؛</li> <li>العمل مع حكومتي ويلز والمملكة المتحدة لضمان عدالة التمويل وتقديم نهج على مستوى ويلز.</li> </ul>
خدمات الأطفال	أش ليستر - Ash Lister وبيتر برادبري - Peter Bradbury عضو مجلس البلدية	مواصلة الدعم والالتزام بالحقوق وأفضل مصلحة للأطفال والشباب طالبي اللجوء غير المصحوبين.
التعليم والتعلم مدى الحياة	سارة ميرري - Sarah Merry عضو مجلس البلدية	توسيع نطاق عمل مدارس الملاذ الأمن ليشمل شبكة أوسع من المدارس ودعم مشاركة مجتمعات اللاجئين و طالبي اللجوء.

### مؤشرات الأداء الرئيسية:

عدد مدارس الملاذ الأمن في كارديف.

## جعل كارديف مدينة مناهضة للعنصرية

ينتمي أكثر من خمس سكان المدينة (21.2%) إلى أقلية عرقية، وتعتبر كارديف السلطة المحلية الأكثر تنوعًا في ويلز. تظل كارديف ملتزمة بمعالجة جميع أشكال جرائم الكراهية وستعمل بشكل وثيق مع الشركاء للقضاء على العنصرية وعدم المساواة العرقية.

يعترف كل من خطة عمل مناهضة العنصرية في ويلز للعام (2022) للحكومة الويلزية، وتقرير فريق العمل المعني بالمساواة بين الأعراق في كارديف (2022)، بالتحديات المحددة التي تواجهها النساء من خلفيات الأقليات العرقية، واللاجئين وطالبي اللجوء، وكذلك عائلات العجر والروما والرحل. إن تقديم توصيات فريق العمل المعنية بالمساواة بين الأعراق ودعم تنفيذ الالتزامات ذات الصلة محليًا في خطة عمل ويلز لمكافحة العنصرية سوف يسهم بشكل كبير في تحقيق هدف كارديف لمناهضة العنصرية. ويجب أن يعتمد العمل على الخبرة الحياتية للمجتمعات المتنوعة عرقياً لمعالجة الفوارق العرقية وتعزيز المساواة.

ادارة قيادية	عضو قيادي	سنعمل على:
الأداء والشراكات	هو توماس - Huw Thomas وليونورا تومسون - Leonora Thomson وجولي سانجاني Juli Sangani - عضو مجلس البلدية	نشر مراجعة سنوية في نهاية العام للتقدم المحرز مقابل توصيات فريق عمل كارديف المعني بالمساواة بين الأعراق.
الأداء والشراكات	هو توماس - Huw Thomas وليونورا تومسون - Leonora Thomson وجولي سانجاني Juli Sangani - عضو مجلس البلدية	تحديد إجراءات السلطة المحلية ذات الصلة والتقدم بها مقابل خطة عمل ويلز لمناهضة العنصرية التي وضعتها الحكومة الويلزية.

## تحسين النتائج للأشخاص من مجتمع المثليين +LGBTQ

تلتزم كارديف بأن تكون مدينة يشعر فيها مجتمع المثليين +LGBTQ بالأمان والترحيب، حيث تم تصنيفها مؤخرًا كأفضل مدينة أوروبية للأشخاص الذين هم من مجتمع المثليين في تعداد عام 2021، وتم تحديد أكثر من 5% من سكان كارديف (الذين تزيد أعمارهم عن 16 عامًا) بتوجه جنسي غير عادي/مغاير الجنس، وهي ثالث أعلى نسبة عبر المدن الرئيسية في إنجلترا وويلز، وتتجاوز متوسط الأرقام في كل من ويلز (3.0%) وإنجلترا وويلز (3.2%). بالإضافة إلى ذلك وبالرغم من توفر البيانات، فإن جودة البيانات يمثل مشكلة معروفة، فإن حوالي 0.7% من سكان كارديف الذين تزيد أعمارهم عن 16 عامًا لديهم هوية جنسية تختلف عن الجنس المسجل عند الولادة.

وعلى مدار العام، تستضيف كارديف مجموعة متنوعة من فعاليات واحتفالات المثليين، بما في ذلك فخر كامراي Pride Cymru، الذي يجمع أشخاصًا من جميع مناحي الحياة للاحتفال بالتنوع ومساعدة الأشخاص على الشعور بالاحتضان والاحترام والتمكين للعيش بشكل أصيل. سنستمر في تعزيز ثقافة الاحترام والقبول، بغض النظر عن التوجه الجنسي أو الهوية الجنسية لتعزيز المساواة في مجتمع المثليين في جميع أنحاء المدينة.

ادارة قيادية	عضو قيادي	سنعمل على:
الأداء والشراكات	ليونورا تومسون - Leonora Thomson وجولي سانجاني Juli Sangani - عضو مجلس البلدية	تعزيز المساواة لمجتمع المثليين من خلال مراجعة الإجراءات ذات الصلة للسلطات المحلية، والمنصوص عليها في "خطة عمل مجتمع المثليين في ويلز" الخاصة بالحكومة الويلزية.
الموارد	كريس ويفر - Chris Weaver وليونورا تومسون - Leonora Thomson وجولي سانجاني Juli Sangani - عضو مجلس البلدية	البناء على ما تحقق في وضع ستون وول الذهبي Stonewall Gold Status، والاحتفاظ بمكانتنا كأحد أفضل 100 صاحب عمل في ستون وول Stonewall.
البالغين والاسكان والمجتمعات	ليونورا تومسون - Leonora Thomson وجولي سانجاني Juli Sangani - عضو مجلس البلدية	مواصلة العمل مع الشركاء كمدينة المسار السريع بهدف: <ul style="list-style-type: none"> <li>تحقيق صفر إصابات جديدة بفيروس نقص المناعة البشرية HIV؛</li> <li>القضاء على الوصمة المرتبطة بفيروس نقص المناعة البشرية؛</li> <li>تحسين نوعية حياة الأشخاص المصابين بفيروس نقص المناعة البشرية.</li> </ul>
التنمية الاقتصادية	ليونورا تومسون - Leonora Thomson وجولي سانجاني Julie Sangani - عضو مجلس البلدية	الترويج لمهرجان فخر كامري Pride Cymru سنويًا باعتباره احتفالًا بالمساواة والتنوع.

## جعل كارديف مدينة ثنائية اللغة

تضع استراتيجية كارديف ثنائية اللغة رؤية طموحة للمدينة، مع الاعتراف بأن اللغة الويلزية تشكل جزءًا مهمًا من العافية الثقافية والدور التمثيلي المهم الذي تلعبه عاصمة البلاد. كما يوضح التعداد السكاني لعام 2021، ان كارديف تعد واحدة من المناطق القليلة في ويلز التي تشهد نموًا في عدد المتحدثين باللغة الويلزية، حيث أن 12.2% من سكان كارديف المقيمين (الذين تزيد أعمارهم عن 3 سنوات) قادرون على التحدث باللغة الويلزية.

ستعمل استراتيجية كارديف ثنائية اللغة التي وضعتها البلدية لمدة خمس سنوات على تعزيز وتسهيل استخدام اللغة الويلزية وزيادة عدد المتحدثين والمتعلمين الويلزيين في كارديف لضمان أن تلعب كارديف دورها في دعم رؤية الحكومة الويلزية بمليون متحدث ويلزي بحلول عام 2050.

ادارة قيادية	عضو قيادي	سنعمل على:
الأداء والشراكات	هو توماس - Huw Thomas عضو مجلس البلدية	الوفاء بالالتزامات الواردة في استراتيجية كارديف ثنائية اللغة على مستوى المدينة 2022-27 وتعزيز ودعم نمو اللغة الويلزية للمساعدة في تحقيق "Cymraeg 2050" للحكومة الويلزية: استراتيجية مليون متحدث باللغة الويلزية.

### مؤشرات الأداء الرئيسية:

النسبة المئوية للمتحدثين باللغة الويلزية.



## مسودة هدف المساواة رقم 4:

### بلدية تعكس مجتمعاتها:

سنجعل بلدية كارديف منظمة  
أكثر اندماجاً حيث تعكس تنوع  
الأشخاص الذين نخدمهم. ومكانا  
يشعر فيه الموظفون بالثقة  
بأنفسهم ويشعرون بالتمكين  
لتحقيق التقدم.



## مسودة هدف المساواة رقم 4:

مشروع الهدف 4

بلدية تعكس مجتمعاتها: سنجعل بلدية كارديف منظمة أكثر اندماجاً حيث تعكس تنوع الأشخاص الذين نخدمهم. ومكاناً يشعر فيه الموظفون بالثقة بأنفسهم ويشعرون بالتمكين لتحقيق التقدم.

لقد نمت كارديف بشكل ملحوظ على مدى السنوات الخمس والعشرين الماضية، وهو اتجاه من المتوقع أن يستمر، مما يجلب تنوعاً أكبر في الخلفيات والثقافات إلى المدينة. وفي حين أن هذا التنوع يمثل رصيماً كبيراً لمجتمعاتنا، فإنه يعني أيضاً أن الاحتياجات يمكن أن تختلف بين السكان. يجب أن تكون خدمات البلدية قادرة على التكيف والاستجابة من أجل معالجة الاحتياجات والاهتمامات والتطلعات المختلفة بشكل أفضل وأن يكون لديها قوة عاملة تعكس المجتمعات والمواطنين الذين نخدمهم. يعد هذا الاندماج أمراً بالغ الأهمية لتعزيز الثقة والمشاركة بين مجتمعاتنا، وتعزيز الشعور بالانتماء والملكية في الحكم المحلي. وباعتبارها مجال تركيز مستمر للبلدية، فإننا نفهم أن الخطوات التي نتخذها الآن ستساعدنا على تحقيق هذا الهدف في المستقبل.

ولذلك فإن العمل مستمر لضمان أن يكون تكافؤ الفرص، والقضاء على التمييز والمضايقة والإيذاء، في قلب جميع سياسات البلدية وإجراءاتها وتوجيهاتها، بما في ذلك الإعلان عن الوظائف الشاغرة، والتوظيف، والاحتفاظ بالوظيفة، والترقية. وبالتالي فإن هذه المسودة لهدف المساواة تتماشى مع استراتيجية القوى العاملة للبلدية، والتي تتضمن التزاماً واضحاً بالمساواة والتنوع.

للتأكد من أن مجلس كارديف يعكس مجتمعاته، سنركز على:

- استقطاب وتوظيف التنوع
- دعم تطور القوى العاملة الأكثر تنوعاً
- دعم شبكات موظفينا

### الخطوات التي سنتخذها لتحقيق ذلك:

#### استقطاب وتوظيف التنوع

نحن ندرك أن المنظمة المتنوعة هي مصدر قوة يمكن أن تساعد في تقديم خدمات عالية الجودة ويمكن الوصول إليها. لذلك من المهم - كبلدية - أن تعكس القوى العاملة لدينا المجتمعات والمواطنين الذين نخدمهم. وهذا مجال تركيز مستمر للبلدية، حيث يتضمن تقرير 7 تنوع الموظفين الصادر عن البلدية معلومات مفصلة عن الملف الديموغرافي للمنظمة.

ولذلك فإن البلدية تلتزم بوجود قوة عاملة أكثر تمثيلاً، كما ندرك أن هذا يمثل عملية مستمرة يجب أن تظل قيد المراجعة المستمرة. إن اعتبار البلدية كروب العمل المفضل لجميع فئات الأشخاص أمر بالغ الأهمية، وذلك إذا أرادت البلدية جذب أفضل المواهب والاحتفاظ بها، لا سيما في سوق عمل شديد التنافسية. ولذلك، فإن ضمان تكافؤ الفرص يعتبر جزءاً لا يتجزأ وأساسياً من عملية التوظيف والاختيار، إلى جانب العمل الفعال مع المجموعات الأقل تمثيلاً.

ادارة قيادية	عضو قيادي	سنعمل على:
الموارد	كريس ويفر - Chris Weaver عضو مجلس البلدية	إنشاء بيئة تسمح للبلدية في كارديف بجذب أفضل المواهب من خلال المراجعة المستمرة لممارسات الجذب والتوظيف لدينا.
الموارد	كريس ويفر - Chris Weaver عضو مجلس البلدية	تجربة لوحات التوظيف المتنوعة.
الموارد	كريس ويفر - Chris Weaver عضو مجلس البلدية	تخصيص تمويل سنوي لبرنامج المتدربين التابع للبلدية.
البالغين والاسكان والمجتمعات	أش ليستر - Ash Lister وبيتر برادبوري - Peter Bradbury عضو مجلس البلدية	تحسين الوصول إلى خدمات التوظيف كارديف وركس Cardiff Works وإبرازها لمجموعات الأقليات العرقية من خلال: <ul style="list-style-type: none"> <li>الاستمرار في توسيع نطاق الوصول إلى الخدمة وإبرازها، ومراقبة تأثير التغييرات التي تم إجراؤها على خدمة كارديف وركس في 2021/22 لضمان تقليل الحواجز أمام الباحثين عن عمل من الأقليات العرقية.</li> <li>الاستمرار في ضمان تقديم برنامج التوعية والمشاركة والاتصالات لرفع مستوى الوعي بالخدمة للباحثين عن عمل من الأقليات العرقية.</li> </ul>
التعليم والتعلم مدى الحياة	سارة ميري - Sarah Merry عضو مجلس البلدية	تطوير وتنفيذ برنامج التوظيف والاحتفاظ بالوظيفة لزيادة تنوع القوى العاملة في المدرسة، بما في ذلك داخل إدارة المدرسة.
خدمات الأطفال وخدمات البالغين، الاسكان والمجتمعات	ليونورا تومسون - Leonora Thomson وجولي سانجاني Julie Sangani وأش ليستر Ash Lister وبيتر برادبوري Peter Bradbury - عضو مجلس البلدية	تطوير وتنفيذ برنامج التوظيف والاحتفاظ بالوظيفة لزيادة تنوع القوى العاملة في مجال الرعاية الاجتماعية.
خدمات الأطفال	أش ليستر - Ash Lister وبيتر برادبوري - Peter Bradbury عضو مجلس البلدية	وضع إطار لدعم اندماج الموظفين الاجتماعيين من الخارج.
خدمات الأطفال	أش ليستر - Ash Lister برادبوري - Peter Bradbury عضو مجلس البلدية	النظر في المنظمات التي يمكن للبلدية العمل معها لرفع مستوى الوعي بالفرص المتاحة في العمل الاجتماعي وإقامة روابط مع المجتمعات. كمثل: <ul style="list-style-type: none"> <li>مجلس الايمان الويلزي Faith Council Wales</li> <li>المجموعات الاستشارية عن تشويه الأعضاء التناسلية للإناث</li> <li>تعزيز الحضور في المناسبات الايمانية</li> <li>العمل مع عائلات الروما التشيكية.</li> </ul>



## مؤشرات الأداء الرئيسية:

عدد المتقدمين شهرياً من خلفيات الأقليات العرقية إلى (انتو كارديف وركس) Into Cardiff Works

النسبة المئوية للقوى العاملة في مجال التدريس من خلفية الأقليات العرقية في مدارس كارديف.

عدد تعيينات محافظي السلطة المحلية الجدد من خلفيات الأقليات العرقية

## دعم تقدم القوى العاملة الأكثر تنوعاً

تلتزم البلدية بالاندماج بناء على عدة أمثلة للممارسات الممتازة. فعلى سبيل المثال فقد تم وضع البلدية في أعلى تصنيف كسلطة محلية في ويلز في مؤشر ستون وول Stonewall Index للمملكة المتحدة في عام 2023، مما يسלט الضوء على التزامنا بدعم موظفي مجتمع المثليين والعلماء. بالإضافة إلى ذلك فقد وقعت البلدية مؤخرًا على ميثاق يونيسون UNISON لمناهضة العنصرية، مما يعكس تفانيها في مكافحة التمييز العنصري في مكان العمل.

ولكي نصبح رب العمل المفضل للأشخاص من جميع الخلفيات، فإننا ندرك أهمية توفير التعلم الممتاز وتنمية المهارات القيادية لجميع الموظفين، ولكن بشكل خاص لأولئك الذين يعانون من قلة التمثيل داخل المنظمة. ويشمل ذلك التركيز على تطوير قادة المستقبل وتنويع التمثيل في المناصب العليا. هناك جانب رئيسي آخر لتصبح رب العمل المفضل وهو ضمان الأجر المتساوي مقابل العمل المتساوي، وسد فجوات الأجور بين الجنسين والعرق، وتشجيع نظام شفاف. ولضمان العدالة في الأجور، ستواصل البلدية تقديم التقارير عن فجوات الأجور التي تم تحديدها والحد منها من خلال تقريرها السنوي عن تنوع الموظفين. وسيواصل المجلس أيضًا إعداد ونشر بيان سياسة الأجور على أساس سنوي، كإطار لاتخاذ القرار بشأن الأجور لضمان مكافأة الموظفين بشكل عادل وموضوعي دون تمييز.

ادارة قيادية	عضو قيادي	سنعمل على:
الموارد	كريس وبيفر - Chris Weaver عضو مجلس البلدية	تطوير وتنفيذ برنامج التوظيف والاحتفاظ بالوظيفة لزيادة تنوع القوى العاملة في المدرسة، بما في ذلك داخل إدارة المدرسة.
الموارد	كريس وبيفر - Chris Weaver عضو مجلس البلدية	تجربة كاملة لبرنامج تطوير القيادة لأعضاء شبكات الموظفين والنظر في طرق تضمينها في مجموعة التدريب.
الموارد	كريس وبيفر - Chris Weaver عضو مجلس البلدية	طرح برنامج التوجيه العكسي المرتبط ببرنامج تطوير القيادة.
الموارد	كريس وبيفر - Chris Weaver عضو مجلس البلدية	دعم مسارات التقدم الوظيفي لموظفي الأقليات العرقية.
البالغين والاسكان والمجتمعات	كريس وبيفر - Chris Weaver ليونورا تومسون - Leonora Thomson وجولي سانجاني	توفير وتعزيز توفير دورات ايسول ESOL (اللغة الإنجليزية للمتحدثين بلغات أخرى) لدعم الموظفين الذين تشكل مهاراتهم في اللغة الإنجليزية عائقًا محتملاً أمام التطوير الوظيفي داخل المنظمة.

<sup>8</sup>نحن ندرك ان البيانات الوطنية تسلط الضوء على وجود فجوة في الأجور المتعلقة بالإعاقة، والتي دائما ما كانت أكبر بالنسبة للرجال ذوي الإعاقة مقارنة بالنساء ذوي الإعاقة. والبيانات الكاملة عن الموظفين ذوي الإعاقة غير متاحة حالياً عن القوى العاملة في البلدية نظراً لأنه يتم الإبلاغ عنها ذاتياً، وبالرغم من ذلك فان العمل مستمر لتحسين معلومات مراقبة الموظفين (الرجاء الاطلاع على مسودة هدف المساواة رقم 5) بهدف توفير هذه البيانات في المستقبل.

<sup>9</sup>يمكن الحصول على أحدث بيان عن سياسة البلدية للأجور [هنا](#)



ادارة قيادية	عضو قيادي	سنعمل على:
الموارد	كريس وييفر - Chris Weaver عضو مجلس البلدية	إنشاء بيئة تسمح للبلدية في كارديف بجذب أفضل المواهب من خلال المراجعة المستمرة لممارسات الجذب والتوظيف لدينا.
الموارد	كريس وييفر - Chris Weaver وليونورا تومسون Leonora Thomson - وجولي سانجاني Julie Sangani - عضو مجلس البلدية	مراجعة سياسات وعمليات الموارد البشرية على مستوى المؤسسة لتعكس أي تغييرات تشريعية أو أفضل الممارسات التي تتعلق بالمساواة والتنوع والاندماج.
الموارد	كريس وييفر - Chris Weaver وليونورا تومسون Leonora Thomson - وجولي سانجاني Julie Sangani - عضو مجلس البلدية	البناء على ما تحقق في مرتبة تصنيف ستون وول الذهبي Stonewall Gold Status، والاحتفاظ بمكانتنا كأحد أفضل 100 رب عمل في ستون وول Stonewall.
الأداء والشراكات	هو توماس - Huw Thomas عضو مجلس البلدية	زيادة عدد ونسبة المتحدثين باللغة الويلزية في القوى العاملة، بما يتماشى مع سياسة "كارديف ثنائية اللغة: سياسة البلدية ثنائية اللغة وتوسيع القدرة على تقديم الخدمات ثنائية اللغة من خلال تنفيذ استراتيجيات مهارات اللغة الويلزية.

مؤشرات الأداء الرئيسية:
عدد الموظفين من الأقليات العرقية في الدرجات العليا (G8-10) و OM+ في البلدية.
عدد دورات تحسين المحادثة الإنجليزية (ICE) المقدمة وعدد الحاضرين.
عدد الإحالات إلى شراكة التعلم في كارديف اند فيل Cardiff & Vale Learning Partnership لدورات اللغة الإنجليزية كلغة ثانية (ESOL) بما في ذلك الموظفين.
عدد الأشخاص من خلفية الأقليات العرقية في المناصب القيادية في مدارس كارديف.
الفرق في متوسط الأجر بين الموظفين البيض والموظفين من جميع الأعراق الأخرى (بلدية كارديف).
الفرق في متوسط الأجر بين الموظفين الذكور والإناث (بلدية كارديف).
زيادة عدد موظفي البلدية ذوي مهارات اللغة الويلزية إلى 20% من القوى العاملة بحلول عام 2027.
زيادة عدد موظفي البلدية الذين تلقوا تدريباً في اللغة الويلزية إلى 50% من القوى العاملة بحلول عام 2027.

## دعم شبكات الموظفين لدينا

لدى البلدية خمس شبكات للموظفين كوسيلة لدعم الموظفين وتمكينهم من تحسين الطريقة التي تعمل بها بلدية كارديف كرب عمل. وتشمل: شبكة التنوع العرقي، وشبكة الأشخاص ذوي الإعاقة (التي تتضمن مجتمع الموظفين المتنوعين عصبياً)، وشبكة المثليين LGBT، وشبكة النساء، وشبكة مقدمي الرعاية.

الشبكات مخصصة لجميع موظفي البلدية، وفي جميع مجالات الخدمة وعلى جميع مستويات المنظمة. يحق لكل موظف - وسيتم تشجيعه - أن يصبح عضواً في واحدة أو أكثر من الشبكات، وسنستمر في دعم الشبكات لتقديم مساهمة إيجابية في سياسات وإجراءات وثقافة البلدية، بالإضافة إلى تنظيم فرص التطور والفعاليات.

ادارة قيادية	عضو قيادي	سنعمل على:
الموارد	كريس ويفر - Chris Weaver وليونورا تومسون - Leonora Thomson وجولي سانجاني - Julie Sangani عضو مجلس البلدية	الاستمرار في تنمية عضوية شبكات الموظفين لدينا لتمكين الموظفين من ان يكونوا حضورا بكل ما يمثل انفسهم العمل.
الموارد	كريس ويفر - Chris Weaver وليونورا تومسون - Leonora Thomson وجولي سانجاني - Julie Sangani عضو مجلس البلدية	الاستمرار في دعم وتشجيع شبكات الموظفين لدينا لتوفير مساحة آمنة للموظفين ليكونوا على طبيعتهم.
الموارد	كريس ويفر - Chris Weaver وليونورا تومسون - Leonora Thomson وجولي سانجاني - Julie Sangani عضو مجلس البلدية	العمل بشكل وثيق مع شبكات الموظفين لفهم كيف يمكننا تعزيز ثقافة أكثر اندماجاً تجتذب وتشجع المتقدمين للعمل من المجموعات الأقل تمثيلاً.
الموارد	كريس ويفر - Chris Weaver عضو مجلس البلدية	التطوير والحفاظ على التوجيهات والسياسات لضمان الاندماج لجميع الموظفين.





## مسودة هدف المساواة رقم 5:

### المساواة والتنوع والاندماج في صميم المنظمة:

سنعمل على ضمان ان تكون  
العمليات الأساسية في بلدية  
كارديف تدعم المساواة والتنوع  
والاندماج.



المساواة والتنوع والاندماج في صميم المنظمة: سنعمل على ضمان ان تكون العمليات الأساسية في بلدية كارديف تدعم المساواة والتنوع والاندماج.

هناك عدد من العمليات الأساسية للبلدية التي تلعب دورًا مهمًا في ضمان صنع سياسات مستنيرة وشاملة ومشتركة. فهي لا تساعد في ضمان امتثال البلدية للمتطلبات القانونية فحسب، بل تضمن أيضاً وجود نهج منظم لتطوير السياسة التي تأخذ في الاعتبار التأثير على الأشخاص الذين نخدمهم.

حيث يتضمن ذلك برنامجًا عالي الجودة للتدريب على المساواة والتنوع والاندماج، مع دورة تأسيسية إلزامية لجميع الموظفين، وعرض لتدريب محدد بشكل أكبر لجميع المدراء. حيث يشكل ذلك مجتمعًا ضامنًا لفهم جميع موظفي البلدية لقيم المنظمة والتزاماتها، وتمكين المدراء من إرساء الثقافة والممارسات الصحيحة بشكل فعال.

وسيكون العنصر الرئيسي الآخر هو ضمان الانتهاء في الوقت المناسب من تقييمات الأثر عالية الجودة، بما في ذلك تقييمات الأثر على المساواة، وتقييمات الأثر على حقوق الطفل، وتقييمات الأثر على اللغة الويلزية. وسيتم وضع عمليات قوية لضمان الامتثال، وتعزيز الترتيبات لضمان استكمالها بجودة عالية. تعتبر تقييمات الأثر عالية الجودة أمرًا بالغ الأهمية في مساعدة البلدية على فهم من سيتأثر بأي قرار ناتج عن سياسة محتملة وكيفيته.

وكجزء من هذا النهج، ستعمل البلدية على إقامة صلة أوثق بين نتائج تقييمات الأثر التي تجريها، وعملها التشاوري والمشاركة. وتحدد استراتيجية المشاركة بالفعل برنامج عمل لتعزيز التشاور والمشاركة، ويتضمن جزء من ذلك استخدام نتائج تقييمات الأثر لاستهداف نشاط التشاور.

وعلى نطاق أوسع، سنشكل المساواة والتنوع والاندماج جزءًا أساسيًا من برنامج البلدية لإشراك الموظفين.

ولضمان أن تكون المساواة والتنوع والاندماج في صميم بلدية كارديف، فسنعمل على:

- تعزيز نهج البلدية في تطوير السياسات وصنع القرار
- تحسين عرض التدريب على المساواة والتنوع والاندماج الذي تقدمه البلدية.
- اعلاء صوت المواطن
- تحسين فهمنا للقوى العاملة لدينا ومستخدمي الخدمة.
- اعتماد ممارسات التكليف والمشتريات الشاملة



## الخطوات التي سنتخذها لتحقيق ذلك:

### تعزيز تطوير السياسات وصنع القرار

لوفاء بفعالية بواجب المساواة في القطاع العام، يجب على البلدية تضمين اعتبارات المساواة في كل مرحلة من مراحل تطوير السياسات وعمليات صنع القرار. إن اكتمال تقييمات أثر المساواة عالية الجودة بشكل منهجي سيساعد البلدية على تحقيق ذلك، مما يضمن إدراك البلدية لأي تأثير غير متناسب على مجموعات مختلفة من الناس، ولكن بشكل خاص ذوي الخصائص المحمية.

ولذلك، سنتبنى البلدية نهجًا معززًا للنظر في تأثير القرارات التي نتخذها على المجموعات المحمية بما يتماشى مع برنامج التشاور والمشاركة الخاص بنا.

ادارة قيادية	عضو قيادي	سنعمل على:
الأداء والشراكات والموارد	ليونورا تومسون - Leonora Thomson وجولي سانجاني Julie Sangani - عضو مجلس البلدية	استكمال تقييمات تأثير المساواة عالية الجودة على جميع القرارات ذات الصلة، بما في ذلك: <ul style="list-style-type: none"> <li>تنفيذ تتبع تقييم الأثر المؤسسي.</li> <li>التأكد من إكمال جميع مديري العمليات للتدريب على تقييم التأثير.</li> <li>الترويج لنموذج تقييم الأثر الفردي.</li> <li>برنامج مراجعة متواصل مدته ثلاثة أشهر تجريبه الإدارة لإجراء تقييم نقدي لجودة تقييمات الأثر.</li> </ul>
الحكومة والشؤون القانونية والاداء والشراكات	ليونورا تومسون - Leonora Thomson وجولي سانجاني Julie Sangani - عضو مجلس البلدية	التأكد من إتاحة تقييمات تأثير المساواة كجزء من عملية صنع القرار.
الأداء والشراكات	هو توماس - Huw Thomas، سارة ميرري - Sarah Merry، وليونورا تومسون - Leonora Thomson، وجولي سانجاني Julie Sangani - عضو مجلس البلدية	النظر في الخيارات المتاحة لزيادة مواءمة وتكامل التقييمات المتعلقة بالمساواة واللغة الويلزية وحقوق الطفل.
الأداء والشراكات	ليونورا تومسون - Leonora Thomson وجولي سانجاني Julie Sangani - عضو مجلس البلدية	تعزيز الروابط بين نتائج تقييمات الأثر وبرنامج التشاور والمشاركة الخاص بالبلدية.
الأداء والشراكات	هو توماس - Huw Thomas، وليونورا تومسون - Leonora Thomson وجولي سانجاني Julie Sangani - عضو مجلس البلدية	العمل مع شركاء القطاع العام من خلال شبكة المساواة التابعة لمجلس الخدمات العامة لمعالجة التحديات المشتركة وتعزيز التطلعات المشتركة المتعلقة بالمساواة والتنوع والاندماج.

ادارة قيادية	عضو قيادي	سنعمل على:
الحكومة والشؤون القانونية	كريس ويفر - Chris Weaver، وليونورا تومسون - Leonora Thomson وجولي سانجاني - Julie Sangani عضو مجلس البلدية	تحسين تنوع التمثيل في لجان صنع القرار الرئيسية: <ul style="list-style-type: none"> <li>• سيسعى ممثلو البلدية وكبار المدراء إلى المشاركة فقط في المؤتمرات/ اللجان التي تضم أعضاء متنوعين.</li> <li>• ستسعى جميع الفعاليات التي تديرها البلدية إلى ضمان وجود لجنة / تشكيلة متنوعة من المتحدثين.</li> </ul>

## مؤشرات الأداء الرئيسية:

النسبة المئوية لتقييمات تأثير المساواة التي تم تحديدها على أنها مطلوبة لقرارات مجلس الوزراء التي تم استكمالها.



## تعزيز عرض التدريب على المساواة والتنوع والاندماج الذي تقدمه البلدية

يعد إنشاء إطار شامل للتدريب على المساواة أمرًا ضروريًا لضمان فهم التزامنا بالمساواة والتنوع والاندماج ووضوحه بين الموظفين وفي جميع أنحاء المنظمة. وهذا مهم أيضًا لضمان فهم متطلبات قانون المساواة لعام 2010، بما في ذلك اللوائح الخاصة بويلز، وواجب المساواة في القطاع العام، والواجب الاجتماعي والاقتصادي، والاستجابة له بفعالية. ولذلك، سنعمل على ضمان حصول جميع الموظفين على مستويات مناسبة من التدريب على المساواة، مع إلزامية التدريب على المساواة لجميع الموظفين، وتوفير التدريب المتخصص عند الحاجة، وتدريباً إلزامياً وأكثر تحديداً لبعض الموظفين والمدراء.

ادارة قيادية	عضو قيادي	سنعمل على:
الموارد	كريس ويبفر - Chris Weaver عضو مجلس البلدية	<p>إنشاء برنامج عالي الجودة وسهل الوصول إليه للتدريب على المساواة والتنوع والاندماج في المؤسسة، ويشمل:</p> <ul style="list-style-type: none"> <li>وحدة تدريبية إلزامية عن المساواة في المؤسسة لجميع الموظفين.</li> <li>وحدة مخصصة لأولئك الذين يعملون على تشكيل السياسات/ إصلاح تقديم الخدمات مع التركيز على تقييمات أثر المساواة.</li> <li>تعزيز ترتيبات المراقبة.</li> <li>برنامج متواصل من الاحاطات الإعلامية مع كبار المدراء في البلدية.</li> <li>تضمين وحدة تدريبية شاملة للأعضاء كجزء من البرنامج التعريفي لأعضاء البلدية.</li> </ul>
المصادر	كريس ويبفر - Chris Weaver عضو مجلس البلدية	مراجعة برنامجنا للتدريب على المساواة / الاندماج لضمان تسليط الضوء على مبادئ اتفاقية القضاء على جميع أشكال التمييز ضد المرأة (سيداو) وتعميمها وعرضها في هذا التدريب على موظفي البلدية وموظفي الخطوط الأمامية.

مؤشرات الأداء الرئيسية:
النسبة المئوية لموظفي البلدية الذين أكملوا التدريب في مجال المساواة.
النسبة المئوية لمدراء العمليات في البلدية الذين أكملوا التدريب على تقييم أثر المساواة.
عدد الموظفين الذين أكملوا التدريب عن التحيز اللاواعي والعدوان الجزئي.
عدد المدارس المشاركة في البرنامج التدريبي التجريبي "تعزيز المساواة ومناهضة العنصرية".

## اعلاء صوت المواطن

نريد أن يكون لجميع السكان والمجتمعات صوت في القرارات التي سنتخذها البلدية وأن يلعبوا دورًا رئيسيًا في تشكيل أحكام الخدمة المحلية وتعزيز المشاركة في الديمقراطية، مع ضمان انعكاس تنوع المدينة على عملنا. ويشير تحليل استطلاعات كارديف الأساسية إلى انخفاض معدل الاستجابة لأعمال التشاور والمشاركة من جانب الأطفال والشباب؛ وكبار السن، وخاصة أولئك الذين تبلغ أعمارهم 75 عامًا فما فوق؛ ومجتمعات الأقليات العرقية؛ والمناطق ذات الاقتصاد الاجتماعي الأقل؛ وذوي الإعاقة. ولهذا السبب، سنقوم بتنفيذ الإجراءات ضمن استراتيجية المشاركة، والتي تتضمن إنشاء برنامج مشاركة وملاحظات مستهدفة لبناء الثقة والروابط مع المجتمعات الأقل احتمالية للمشاركة. تعكس استراتيجية المشاركة أيضًا التزام البلدية بأن تصبح بلدية متنوعة تحدد الإجراءات لتحسين التنوع في الديمقراطية في المدينة.

ادارة قيادية	عضو قيادي	سنعمل على:
الأداء والشراكات، الحوكمة والشؤون القانونية	ليونورا تومسون - Leonora Thomson وجولي سانجاني Julie Sangani - عضو مجلس البلدية	تقديم خطة عمل استراتيجية المشاركة من أجل: <ul style="list-style-type: none"> <li>تحسين المشاركة مع الأصوات التي نادرًا ما تُسمع، واءلاء أصوات الأشخاص الذين تقل احتمالية مشاركتهم حاليًا في عملية صنع القرار.</li> <li>تعزيز المشاركة في العملية الديمقراطية.</li> </ul>
التعليم والتعلم مدى الحياة	ليونورا تومسون - Leonora Thomson وجولي سانجاني Julie Sangani - سارة ميرري Sarah Merry - عضو مجلس البلدية	تطوير برامج عمل لتشجيع الشباب من خلفيات الأقليات العرقية على الانخراط والمشاركة في السياسة المحلية وصنع القرار.
الأداء والشراكات	ليندا ثورن - Lynda Thorne، لي بريدجمان Lee Bridgeman، ليونورا تومسون - Leonora Thomson وجولي سانجاني Julie Sangani - عضو مجلس البلدية	تطوير آلية فعالة للمجتمعات للتعامل مع شراكة سلامة المجتمع وضمان سماع أصوات المجتمع المتنوعة.

### مؤشرات الأداء الرئيسية:

النسبة المئوية القادرة على التأثير على القرارات التي تؤثر على منطقتهم المحلية.





## تحسين فهمنا لمستخدمي الخدمة والقوى العاملة لدينا

ان التأسيس لفهم مستخدمي خدماتنا يعد أمرًا ضروريًا إذا أردنا فهم فعالية خدماتنا والتأكد من أننا نلبي احتياجات مجتمعاتنا المتنوعة. ولتحقيق ذلك، سنواصل في برنامج عمل لتحسين فهمنا للعملاء ومستخدمي الخدمة.

ومن المسلم به أن هناك فجوات في البيانات على مستوى ويلز تجعل من الصعب فهم تجارب الأشخاص الذين يتشاركون بعض الخصائص المحمية. فعلى سبيل المثال، هناك نقص خاص في البيانات المتعلقة بالتوجه الجنسي، أو تغيير الجنس، أو الدين، أو المعتقد، أو عدم المعتقد، والعرق. لذلك سنعمل على تحسين ممارسات جمع البيانات لدينا لفهم تجربة العملاء بشكل أفضل.

ادارة قيادية	عضو قيادي	سنعمل على:
الأداء والشراكة	ليونورا تومسون - Leonora Thomson وجولي سانجاني Julie Sangani - عضو مجلس البلدية	تحسين جمع وتحليل والإبلاغ عن بيانات المساواة لمستخدمي الخدمة، إلى جانب بيانات صوت المواطنين الأخرى، من خلال: <ul style="list-style-type: none"> <li>• نشر إرشادات الممارسات الجيدة بشأن جمع بيانات مستخدمي الخدمة.</li> <li>• تضمين مؤشرات صوت المواطن ضمن إطار التخطيط والمراقبة للبلدية.</li> </ul>
الموارد	كريس ويبفر - Chris Weaver عضو مجلس البلدية	تحسين مراقبة الموظفين للمعلومات من خلال: <ul style="list-style-type: none"> <li>• الترويج لتطبيق العمل من اجل كارديف Working for Cardiff App</li> <li>• تشجيع جميع الموظفين على مشاركة خصائصهم المحمية وتحديث سجلاتهم الشخصية بسرية.</li> <li>• التأكد من أن المدراء لديهم البيانات الصحيحة لفهم تكوين القوى العاملة لديهم.</li> </ul>

## اعتماد ممارسات التشغيل والمشتريات الشاملة

نحن نعمل في شراكات تعاقدية مع القطاع الخاص والطوعي لتوفير مجموعة واسعة من الخدمات والبنية التحتية والسلع. وفي هذه الحالات يمكن أن تساعد المشتريات الفعالة في تحسين جودة الخدمة، بما في ذلك تلبية الاحتياجات المتنوعة للمجموعات العرقية المختلفة بشكل أفضل. يمكننا استخدام قوتنا الشرائية لتعزيز المساواة، وتحقيق منافع اجتماعية أوسع، حيثما كان ذلك مناسباً، مثل خلق فرص التدريب أو العمل للسكان المحليين، وتشجيع أصحاب العمل على تعيين التلمذة المهنية من الفئات المحرومة، وزيادة الشفافية بشأن تنوع القوى العاملة لديهم.

ادارة قيادية	عضو قيادي	سنعمل على:
الموارد	كريس ويبفر - Chris Weaver وليونورا تومسون - Leonora Thomson وجولي سانجاني Julie Sangani - عضو مجلس البلدية	<p>تحسين ممارسات العمل العادل والحماية المعتمدة من قبل الموردين من خلال:</p> <ul style="list-style-type: none"> <li>التأكد من أن مقدمي العطاءات والمقاولين على دراية بالتزام البلدية بالعمل مع المنظمات التي ستدعم البلدية لتحقيق واجباتها في المساواة، والعمل العادل، والحماية.</li> <li>استخدام عملية المناقصة والعقود للتأكد من التزام المقاولين لدينا بدعم البلدية لتحقيق واجباتها في المساواة، والعمل العادل، والحماية.</li> <li>إدارة الموردين والمقاولين للتأكد من أنهم يقومون بالمساواة، والعمل العادل، والحفاظ على الالتزامات داخل مؤسساتهم وسلسلة التوريد الخاصة بهم.</li> </ul>
الموارد	كريس ويبفر - Chris Weaver عضو مجلس البلدية	<p>اصدار سياسة مشتريات مسؤولة اجتماعياً وحديثة في نهاية 2024، والتي تعيد تأكيد وتعزيز التزام البلدية بتضمين العمل العادل والتوظيف الأخلاقي في عمليات وإجراءات الشراء الخاصة به.</p>

