

Gwasanaeth Cynllunio Cyngor Caerdydd

Adroddiad Blynyddol ar Adolygu Dyluniadau 2023

This document is available in English

- Mae'r grŵp yn cynnwys y Tîm Creu Lleoedd a Swyddogion Rheoli Datblygu sy'n prosesu ceisiadau cynllunio perthnasol.
- Cyfarfu'r grŵp Adolygu Dyluniadau 28 o weithiau yn 2023.
- Mae'r grŵp yn adolygu ansawdd dyluniadau datblygiadau yn erbyn polisïau dylunio mewn cynlluniau datblygu lleol perthnasol, y canllaw cynllunio atodol mabwysiedig a hefyd gyngor arall, gan gynnwys Nodyn Cyngor Technegol Rhif 12 - Dylunio Llywodraeth Cymru.
- Ar y cam cyn gwneud cais y mae'r broses adolygu fwyaf buddiol i'r ddwy ochr yn dechrau, fel arfer gyda chynlluniau cysyniadol bras, sy'n galluogi trafodaeth agored a chadarnhaol am strwythur, graddfa, a chymeriad unrhyw ddyluniad sy'n dod i'r amlwg ac a all symud ymlaen yn gyflym i ganiatâd manwl. Nod y broses yw helpu i lywio ffurf a chymeriad datblygiadau newydd yng Nghaerdydd mewn modd cadarnhaol er mwyn sicrhau gwelliannau ar y dyluniad a helpu ymgeiswyr i gael caniatâd ar gyfer datblygu yn rhwydd.
- Cofnodir y drafodaeth a rhoddir sylwadau i ymgeiswyr pan fo angen gwneud adolygiadau.
- Trafodwyd 59 o gynlluniau yn y cyfarfod yn 2023, gan gynnwys:
Site of the New Pennsylvania public house, Llanedeyrn (23/02475/FUL):

Safle tafarn New Pennsylvania, Llanedern (23/02475/FUL):

Cais cynllunio ar gyfer un ar ddeg o unedau tai cymdeithasol i deuluoedd i ffurfio rhan o raglen Cartrefi Caerdydd y cyngor. Mae'r prosiect wedi cynnwys mewnbwn gan y tîm Creu Lleoedd ers sefydlu'r prosiect. Mae'r cynllun terfynol yn ailsefydlu elfen o ffrynt traddodiadol, llwybr troed a chroesfan un-lefel Circle Way West. Roedd y cynllun, y maint, ffurf y to a'r dyluniad ymddangosiadol i gyd yn cael eu hystyried yn dda.



Safle tafarn New Pennsylvania, Llanedern Powell Dobson

Hen Siop Adran Howell (23/02286/FUL):

Cyfnod o adfywio'r hen siop aml adran restredig. Derbyniwyd yr egwyddor o ychwanegu lloriau at yr adeilad presennol ar Wharton Street (a amlinellir mewn coch), yn dilyn dadansoddiad gofalus o olygfeydd allweddol mewn lleoliad sensitif. Cafwyd rhai pryderon am newidiadau i'r ffasâd. Mwynhawyd y cynllun i ddatguddio'r hen Gapel Bethany a'r Ysgol Sul. Ystyriwyd bod y dyluniad tîrweddol ar gyfer y cwrt newydd yn dda.



Hen Siop Adran Howell, Patel Taylor

**Tŷ Friars, Greyfriars Street
(23/01174/FUL)**

Adolygodd y cyfarfod y cynllun esblygol ar gyfer Tŷ Friars ar ddau achlysur. Aseswyd y cynllun o fewn golygfeydd treftadaeth ehangach. Archwiliwyd effeithiau golau lleol. Aeth dyluniad y ffasâd hefyd trwy sawl addasiad i wella'r cynllun ar lefel y stryd, diffinio maint manau cuddiedig yn well a gwella cymeriad y tŵr yn sylweddol. Mae'r cynllun terfynol yn cynnwys gwelliannau sylweddol i'r ardal gyhoeddus.

**Tŷ Medallion, Heol y Crwys
(23/01914/FUL):**

Dau fersiwn o gynllun i ailddatblygu'r bloc mawr yng nghanol y stryd. Trafodwyd effeithiau graddfa ac amwynder y cynllun. Roedd rhai yn teimlo y gallai'r raddfa gael ei fodiwleiddio fwy mewn ardal lle mae graddfa'r datblygu yn llawer is.

**Llys Longcross
(PA/23/00169)**

Mae'r cyfarfod wedi adolygu nifer o fersiynau cyn cais ar gyfer cynllun llety myfyrwyr ar safle Longcross Court ar gornel Heol Casnewydd a Heol y Plwca. Trafodwyd graddfa'r datblygiad yn ei gyd-destun, a nodwyd problemau amwynder mewnol ac allanol sy'n deillio o'r maint.



Tŷ Friars, Greyfriars Street
Westworks and
Rio



Tŷ Medallion, Heol y Crwys Rio



Llys Longcross
Corstorphine and Wright



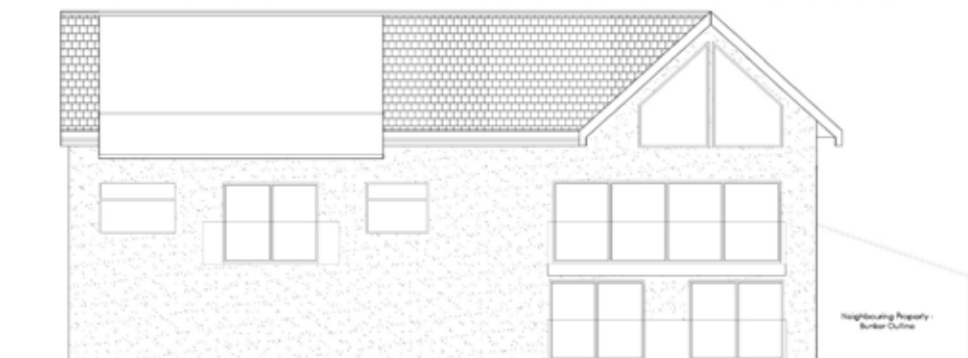
Arena Caerdydd ac Uwchgyllun Glanfa'r Iwerydd Populous

Arena Caerdydd ac Uwchgyllun Glanfa'r Iwerydd (23/01705/VAR)

Croesawyd cynnig dyluniad terfynol arena ychydig yn llai ac ystyriwyd bod hyn yn welliant i gymeriad yr adeilad gwreiddiol. Roedd y gwesty Travelodge newydd yn destun beirniadaeth yn y cyfarfod. Adolygwyd agweddau o'r uwchgyllun ehangach hefyd a tynnwyd sylw at faterion heb eu datrys.

Yr Hen Goetsdy, Y Ddeoniaeth, Llandaf

Roedd cynnig yn cynnwys ymestyn yr hen adeilad stablau sy'n gysylltiedig â'r Ddeoniaeth sy'n eistedd wrth galon ardal gadwraeth pentref Llandaf. Mae'r cynnig yn orddatblygiad ac nid yw'n ystyriol o raddfa a chymeriad yr ardal, nac o bosib yn barchus i'r adeilad rhestredig cyfagos. Credwyd hefyd ei fod yn cael effeithiau amwynder negyddol ar eiddo cyfagos. Roedd agweddau ar y dyluniad hefyd yn cael eu hystyried yn ddiolwg a ddim yn cyd-fynd.



Yr Hen Goetsdy, Y Ddeoniaeth, Llandaf R. Hughes

Llys Knox (22/02604/FUL)

Gwelsom fersiwn arall o'r cynnig i drosi adeilad swyddfeydd Knox Court yn gynllun cydfyw. Parhaodd y grŵp i fynegi pryder am ansawdd y llety a gynigir, gyda lle cymunedol cyfyngedig yn cael ei ddarparu ar gyfer yr agwedd a rennir ar y datblygiad, a rhai elfennau preifat yn ymddangos yn eithaf bach. Mynegwyd pryder hefyd fod y cynllun yn cynnig i bobl aros am fis neu fwy, allai olygu bod y boblogaeth yn newid yn aml. Roedd rhai yn teimlo bod yr estyniad to tywyll yn ymddangos yn eithaf trwm, a gellid ystyried lliw llai tywyll.

Llawer o Goed, Bruton Place, Llandaf (23/02048/FUL)

Cynnig ar gyfer cartref unllawr heb fod yn ymwithiol ar safle hen garej. Mae'r dyluniad cyfoes yn ymateb yn dda i'r rhan fwyaf o agweddau'r lleoliad ond mae'n ymddangos ei fod yn effeithio ar goed. Gwnaethom gwestiynu'r defnydd o frics wedi'i baentio ar y wedd flaen a cheisiwyd amod ar y mater hwn. Enghraifft dda o ddylunio cyfoes cyd-destunol.

Mosg Madina Masjid (23/02402/FUL)

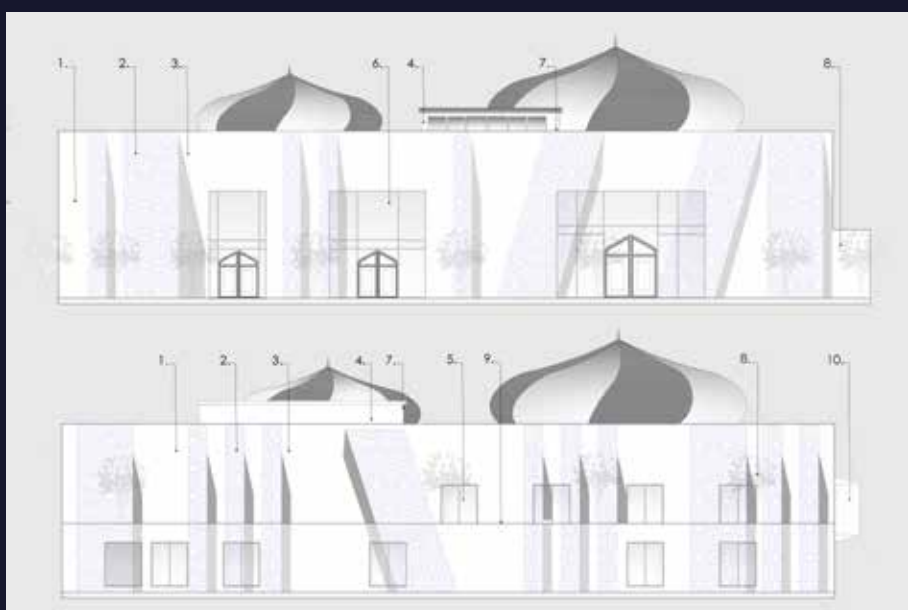
Roedd cynnig sylweddol ar gyfer mosg newydd yn Cathays yn cael ei ystyried yn dderbyniol yn gyffredinol o ran maint a graddfa, tra bod ei linellau unigol a glân yn cael eu hystyried yn dderbyniol, o ystyried pwrpas yr adeilad. Ymholom ni ynghylch deunyddiau, hynny yw, ai gwyn fydd y lliw yn bennaf. Roedd rhai agweddau ar y lluniadau dylunio yn cael eu hystyried ychydig yn denau, a holwyd am fwy o wybodaeth am ymddangosiad y domes.



Llys Knox Expedite



Llawer o Goed, Bruton Place, Llandaf



Mosg Madina Masjid R. Hughes

Hen Dafarn y Lanfa, Ffordd y Sgwner (PA/23/00068)

Trydydd fersiwn o'r cynnig mawr hwn ar gyfer datblygiad ar ochr y dociau. Gwnaethom gwestiynu maint a math y ddarpariaeth gymunedol yn yr hyn sy'n gynllun cyd-fyw. Cwestiynom ni hefyd i ba raddau y byddai caffi yn hyfyw. Ystyrir bod y cynllun yn raddfa sylweddol iawn ac mae rhai elfennau allan o gymeriad gyda graddfa gyffredinol y datblygiad yn y cyd-destun uniongyrchol. Roedd yr adeiladau yn cael eu hystyried yn efelychiad melin pert.



Hen Dafarn y Lanfa Chris Waterworth



Campws Addysgol Cantonaidd HLM

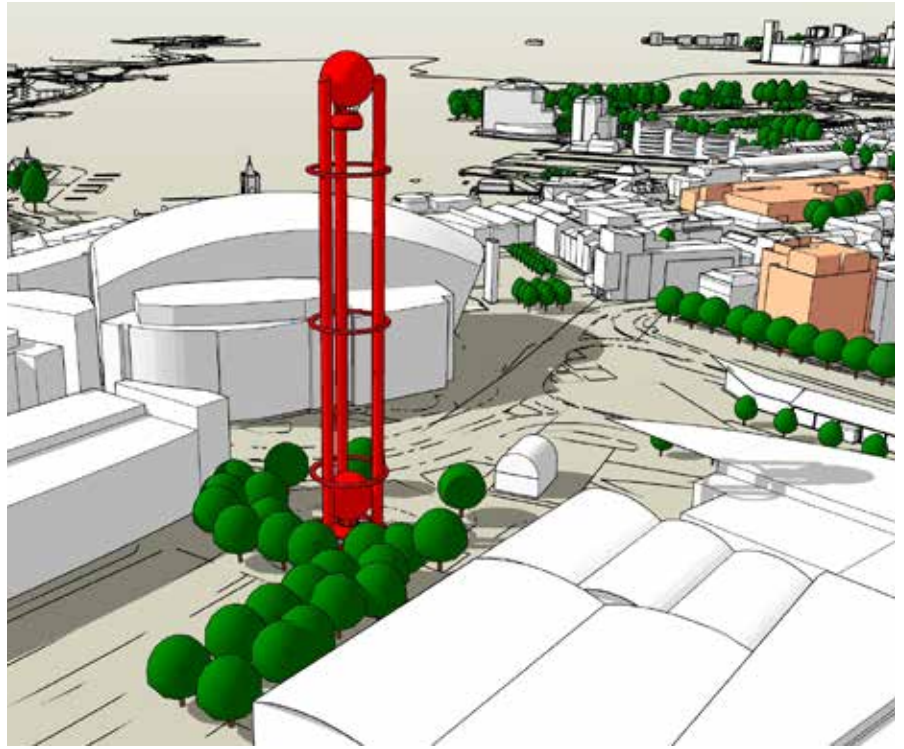
Campws Addysgol Cantonaidd (23/01501/FUL)

Rhoddodd aelodau'r tîm Creu Lleoedd gyngor i dîm caffael y cyngor a'r broses ar gyfer y gwaith dylunio sy'n arwain at y cais cynllunio hwn. O ganlyniad, datryswyd yr holl faterion creu lleoedd mawr yn drylwyr erbyn i'r cais gael ei gyflwyno am ganiatâd cynllunio. Croesawyd cyfluniad a dyluniad tair ysgol ar un campws. Trafododd yn y cyfarfod fynediad a gollwng, dyluniad, maint a graddfa'r fynedfa, effeithiau ar gymdogion, triniaethau i'r gweddau, defnyddio paneli solar, trefniadau ar gyfer mynediad y tu allan i oriau, dylunio tirwedd a'r draenio.

Skytower Wedi'i hyrwyddo fel atyniad posibl i ymwelwyr ym Mae Caerdydd, adolygwyd cynllun ar gyfer taith balw'n/gondola. Gwnaethom holi ynghylch hyfywedd hyn yn ystod rhan helaeth o'r flwyddyn, a ph'un a oedd y twnnel y mae'n eistedd arno yn ddigon cryf i gefnogi'r strwythur, neu sut y gellid adeiladu sylfaen. Gwnaethom hefyd holi a fyddai lleoliad y cyswllt Metro i orsaf Pierhead arfaethedig yn y dyfodol o bosibl yn gwrthdaro â'r atyniad. Nodwyd bod marchnata'r achos busnes yn cynnwys cynllun i ddefnyddio'r strwythur ar gyfer hysbysebu a chytunwyd na fydd hyn o bosibl yn cael ei gefnogi'n rhwydd mewn lleoliad sensitif a chyfagos i Ganolfan Mileniwm Cymru restredig ac ardaloedd cadwraeth cyfagos. Cytunwyd y gallai hefyd dynnu'n groes i sut y gallai'r ardal ddatblygu fel rhan o uwchgynllun ehangach Glanfa'r Iwerydd.

51-59 Heol Penarth (22/02977/FUL)

Cais mawr a ddaeth atom heb unrhyw drafodaeth cyn cais, gwrthodod ni'r cynllun cychwynnol. Roedd y cynllun diwygiedig yn dal i fod heb ddigon o fanylion ar rai materion ac nid oedd mor ddatblygedig â sawl cynllun sylweddol yng nghanol y ddinas mewn lleoliad amlwg. Gwnaethom ymholi ynghylch effeithlonrwydd y cynllun lloriau; roeddem o'r farn nad oedd prif wedd yr adeilad yn ddigon moethus, a chwestiynom ni'r defnydd o friciau peirianeg. Ni chafodd syniadau dylunio tirwedd eu hesbonio'n dda na'u mapio ar y dyluniad pensaernïol. Fe wnaethom hefyd awgrymu gwelliannau i'r tirlunio a pharcio beiciau. Derbyniwyd graddfa a maint y datblygiad, ac ni allem weld unrhyw effeithiau ar gymdogion.



Skytower



51-59 Heol Penarth

700 Heol Casnewydd (23/01005/FUL)

Enghraifft o ddatblygiad mewnlenwi digon arferol. Roedd hwn yn gais diwygiedig a oedd wedi'i leihau o ran maint er mwyn eistedd yn fwy cyfforddus yn ei leoliad. Awgrymom i'r manau byw wynebu'r de, a nodom ni fod y ddarpariaeth ar gyfer beicwyr a lleoliad y biniau'n wael. Nid yw'r "cladin effaith pren" yn nodweddiadol o'r ardal.



700 Heol Casnewydd David Owen Associates Architects

Dyma rai enghreifftiau yn unig o ddatblygiadau dan ystyriaeth eleni gan obeithio rhoi agraff resymol o ehangder y dyluniadau a adolygwyd a'r materion a ystyriwyd. Nid yw rhai lluniadau cyn cais yn y parth cyhoeddus ac felly ni ellir eu rhannu yma.

Mae'r broses adolygu dyluniadau wedi darparu sylwadau ymatebol ar ddyluniadau'r cynigion ar y camau cyn gwneud cais a gwneud cais i helpu i lywio ffurf a chymeriad datblygiadau newydd yng Nghaerdydd mewn ffordd gadarnhaol, er mwyn cynorthwyo ymgeiswyr i gael caniatâd datblygu. Mae'r broses wedi darparu adolygiadau o gynlluniau yn gyson er mwyn cyflawni gwelliannau i ystod eang o faterion dylunio maestrefol, pensaernïol, tirwedd a pheirianeg.

Caiff cyngor ar yr hyn sy'n ddyluniad da ac yn ddyluniad gwael mewn canllawiau polisi dylunio cenedlaethol, Cynllun Datblygu Lleol Caerdydd a hefyd yng nghanllaw cynllunio atodol mabwysiedig Caerdydd. Mae'r rhain ar gael ar wefan y Cyngor. Gellir cael mwy o gyngor hefyd gan y tîm Creu Lleoedd, y gellir cysylltu ag ef gyda'r cyfeiriad e-bost isod.

Defnyddir delweddau yn yr adroddiad hwn i ddangos ystod y cynlluniau a adolygwyd gan y gwasanaeth ar gamau amrywiol o'u cynnydd. Nid yw eu cynnwys yn dangos cefnogaeth i ddatblygiad gan Gyngor Caerdydd nac yn ceisio niweidio'r broses gwneud penderfyniadau cynllunio arferol.

Fersiwn: 1
18 Ebrill 2024

Cyswllt: dylunio@caerdydd.gov.uk